

T.C ALTINDAĞ KAYMAKAMLIĞI

ŞEHİT ALBAY İBRAHİM KARAOĞLANOĞLU İLKOKULU



2024-2028

STRATEJİK PLANI



**Geleceğin güvencesi sağlam temellere dayalı bir eğitime,
eğitim ise öğretmene dayalıdır.**

Mustafa Kemal ATATÜRK

Okul/Kurum Bilgileri

İli: ANKARA		İlçesi: ALTINDAĞ	
Adres:	Güneşevler Mahallesi Safahat Caddesi No:3 Altındağ/ANKARA	Coğrafi Konum (link)	https://maps.app.goo.gl/B5kKphtRiZxwcwC99
Telefon Numarası:	0312 348 98 50	Faks Numarası:	
e- Posta Adresi	salbay1974@gmail.com	Web Sayfası Adresi:	https://ibrahimkaraoglanogluilkokulu.meb.k12.tr/
Kurum Kodu:	976742	Öğretim Şekli:	Tam Gün



SUNUŞ

21.Yüzyılda çok hızlı gelişen bilim ve teknolojiyle birlikte kurumların hızlı değişime uyum sağlayabilmeleri için yönetim anlayışının da değişimi kaçınılmaz olmuştur. Hızlı bir gelişme çabası içinde olan ve gelişen Türkiye eğitim yönetimi anlayışı; çağın gereklerine göre değişmekte ve gelişmektedir. Eğitim kurumları değişime uyum sağlayabilmek için tedbirler almak ve bunu sağlayabilmek için geleceği planlamak zorundadır.

21. Yüzyılda yaşanan hızlı değişim sürecinde; bireylerin yaşadığı topluma uyum sağlaması, iyi bir insan ve vatandaş olması, kişilik kazanması ancak nitelikli bir eğitim ile olacaktır. Eğitim ve öğretimdeki her olumlu gelişmeler millet olarak varlığımızın devamlılığı, güçlenmesi, kalkınması ve müreffeh yarınlara ulaşmasında hayati öneme sahiptir. Cumhuriyetimizin yüzüncü yılında "İstiklalden istikbale Türkiye Yüzyılı'nı inşa etmek" aynı zamanda atacağımız adımlarla eğitim sistemimizde öğrencilerin şahsiyet gelişimini önceleyerek geçmişine bağlı, geleceğin millî, ahlaki, insani, manevi ve kültürel değerlerini benimseyen, güçlü ve sağlıklı bir benlik bilincine sahip nesiller yetiştirip diğer taraftan da dünya ile rekabet edebilir bir hâle gelmesini sağlamalıyız.

Geçmiş ile arasındaki bağına sahip çıkan aynı zamanda geleceği inşa edebilen nesiller millet olarak varlığımızın teminatı olacaklardır. Bu noktada stratejik planlama çalışmalarının önemi artmaktadır. Stratejik planlarıyla kurumlar tüm paydaşlarıyla birlikte bugünkü durumlarını analiz ederek, kaynaklarını etkili ve verimli kullanıp geleceklerini planlar. Okulumuz, daha iyi bir eğitim seviyesine ulaşmak düşüncesiyle sürekli yenilenmeyi ve kalite kültürünü kendisine ilke edinmeyi amaçlamaktadır. Bu bağlamda bizler Şehit Albay İbrahim İlkokulu olarak öncelikle stratejik planımızı oluşturmak için ekipler oluşturup, kurumumuzun fiziksel koşulları, avantajları ve dezavantajlarını belirledik. Bu doğrultuda gerçekleştirilebilecek hedefler saptadık. Böylece kurumumuzun sürekli iyileştirme yoluyla başarısını arttıracak yeni açılımlar hedefler belirlemiş olduk. Bu çalışmamızla öğrencilerimizin bilgi ve becerilerini geliştireceğine, verimliliğini arttıracığına dolayısıyla okul başarısını arttıracığına inanıyoruz.

Okulumuza ait 2024-2028 Stratejik planımızın hazırlanmasında her türlü özveriyi gösteren ve sürecin tamamlanmasına katkıda bulunan stratejik planlama ekibimize teşekkür eder, planımızın okulumuza ve eğitim-öğretim camiamıza hayırlı olmasını dilerim.

Fatma HALLAÇLI
Okul Müdürü

İÇİNDEKİLER

- 1. GİRİŞ VE STRATEJİK PLANIN HAZIRLIK SÜRECİ**
 - 1.1. Strateji Geliştirme Kurulu ve Stratejik Plan Ekibi
 - 1.2. Planlama Süreci
- 2. DURUM ANALİZİ**
 - 2.1. Kurumsal Tarihçe
 - 2.2. Uygulanmakta Olan Planın Değerlendirilmesi
 - 2.3. Mevzuat Analizi
 - 2.4. Üst Politika Belgelerinin Analizi
 - 2.5. Faaliyet Alanları ile Ürün ve Hizmetlerin Belirlenmesi
 - 2.6. Paydaş Analizi
 - 2.7. Kuruluş İçi Analiz
 - 2.7.1. Teşkilat Yapısı
 - 2.7.2. İnsan Kaynakları
 - 2.7.3. Teknolojik Düzey
 - 2.7.4. Mali Kaynaklar
 - 2.7.5. İstatistik Veriler
 - 2.8. Dış Çevre Analizi (Politik, Ekonomik, Sosyal, Teknolojik, Yasal ve Çevresel Çevre Analizi -PESTLE)
 - 2.9. Güçlü ve Zayıf Yönler ile Fırsatlar ve Tehditler (GZFT) Analizi
 - 2.10. Tespit ve İhtiyaçların Belirlenmesi
- 3. GELECEĞE BAKIŞ**
 - 3.1. Misyon
 - 3.2. Vizyon
 - 3.3. Temel Değerler
- 4. AMAÇ, HEDEF VE STRATEJİLERİN BELİRLENMESİ**
 - 4.1. Amaçlar
 - 4.2. Hedefler
 - 4.3. Performans Göstergeleri
 - 4.4. Stratejilerin Belirlenmesi
 - 4.5. Maliyetlendirme
- 5. İZLEME VE DEĞERLENDİRME**
- 6. Tablo/Şekil/Grafikler/Ekler**

1. GİRİŞ VE STRATEJİK PLANIN HAZIRLIK SÜRECİ

1.1 Strateji Geliştirme Kurulu ve Stratejik Plan Ekibi

Tablo 1. Strateji Geliştirme Kurulu ve Stratejik Plan Ekibi Tablosu

Strateji Geliştirme Kurulu Bilgileri		Stratejik Plan Ekibi Bilgileri	
Adı Soyadı	Ünvanı	Adı Soyadı	Ünvanı
Fatma HALLAÇLI	Müdür	Fatma HALLAÇLI	Müdür
Sonel BAKIR	Sınıf Öğretmeni	Mehmet ENİŞ	Sınıf Öğretmeni
Fatma Tuba FIRINCI	Sınıf Öğretmeni	Dilek BAÇ YILMAZ	Sınıf Öğretmeni
Tuğba ÖÇALAN	Rehber Öğretmen	Pınar ALPTEKİN	Sınıf Öğretmeni
Merve KARAOĞLU	Okul Aile Birliği Başkanı	Leyla KARAGÖZ	Okul Aile Birliği Üyesi

1.2 Planlama Süreci:

10/12/2003 tarih ve 5018 sayılı Kamu Malî Yönetimi ve Kontrol Kanununda yer alan stratejik planlamaya ilişkin hükümler 01/01/2005 tarihinde yürürlüğe girmiştir. 5018 sayılı kanunda stratejik plan, “kamu idarelerinin orta ve uzun vadeli amaçlarını, temel ilke ve politikalarını, hedef ve önceliklerini, performans ölçütlerini, bunlara ulaşmak için izlenecek yöntemler ile kaynak dağılımlarını içeren plan” olarak tanımlanmıştır. Kanunda, kamu idarelerine kalkınma planları, programlar, ilgili mevzuat ve benimsedikleri temel ilkeler çerçevesinde geleceğe ilişkin misyon ve vizyonlarını oluşturmak, stratejik amaçlar ve ölçülebilir hedefler saptamak, performanslarını önceden belirlenmiş olan göstergeler doğrultusunda ölçmek ve uygulamanın izleme ve değerlendirmesini yapmak amacıyla katılımcı yöntemlerle stratejik plan hazırlama görevi verilmiştir.

5018 sayılı Kamu Mali Yönetimi ve Kontrol Kanununun 9. Maddesi, MEB Strateji Geliştirme Başkanlığı 2010/14 sayılı genelge, Millî Eğitim Bakanlığı ve Milli Eğitim Müdürlüğü Stratejik Planı gibi okul/kurumlarda stratejik planlama sürecini zorunlu hale getirmiştir. “Kamu İdarelerinde Stratejik Planlamaya İlişkin Usul ve Esaslar Hakkında Yönetmelik’in (26.05.2006 tarihli ve 26179 sayılı Resmî Gazete) yayımlanmasını müteakiben, Millî Eğitim Bakanlığı’nın, 2006/55 sayılı genelge ile stratejik planlama sürecini başlatmıştır.

Bu yasal düzenleme çerçevesinde okulumuz ilk olarak 2008 yılında 5 yıllık stratejik plan hazırlamıştır. Ancak Milli Eğitim mevzuatı, yönetmeliklerindeki değişiklikler, 2012-2013 yıllarında okulumuz müdürü ve okul öğretmen kadrosunun büyük ölçüde değişmesi nedeniyle stratejik planın revize edilmesi gerekmiştir. Bu kapsamda kurulan ekip daha önce hazırlanan plan doğrultusunda paydaşlarla yapılan toplantılar sonucu Stratejik Planı yenilemiştir.

Okulumuzun Stratejik Planının hazırlanma sürecinde tüm yönetici ve çalışanların katılımının sağlanması temel ilke olarak görülmüş, böylece katılımcı ve aynı zamanda ortak planlama anlayışının oluşması amaçlanmıştır.

2018-2019 eğitim ve öğretim yılı sonlarında ise okulumuzun 2019-2023 yıllarını kapsayan beş yıllık Stratejik Planı hazırlanmıştır.

2024-2028 dönemi stratejik plan hazırlanması süreci Üst Kurul ve Stratejik Plan Ekibinin oluşturulması ile başlamıştır. Ekip tarafından oluşturulan çalışma takvimi kapsamında ilk aşamada durum analizi çalışmaları yapılmış ve durum analizi aşamasında paydaşlarımızın plan sürecine aktif katılımını sağlamak üzere paydaş anketi, toplantı ve görüşmeler yapılarak stratejik plan hazırlanmıştır

Durum analizinin ardından geleceğe yönelim bölümüne geçilerek okulumuzun amaç, hedef, gösterge ve stratejileri belirlenmiştir.

2. DURUM ANALİZİ

Kurumumuz amaç ve hedeflerinin geliştirilebilmesi için sahip olunan kaynakların tespiti, güçlü ve zayıf taraflar ile kurumun kontrolü dışındaki olumlu ya da olumsuz gelişmelerin saptanması amacıyla müdürlüğümüzce mevcut durum analizi yapılmıştır.

2.1 Kurumsal Tarihçe



Kıbrıs Barış Harekâtı'nda Kıbrıs'a ilk çıkan Türk Silahlı Kuvvetleri 50. Piyade Alayı'nın Komutanı Albay Halil İbrahim Karaođlanođlu (1924 Tavas, Denizli- 1974 Kıbrıs) harekâtın ikinci gününde (21 Temmuz 1974) bir havan mermisi ile ağır yaralanarak şehit olmuştur.1974 yılında şehit olan Albay İbrahim Karaođlanođlu'nun ismi aynı yılda açılacak olan okulumuza verilmiştir.

Okul arsasına ilk olarak 12 derslikli bir bina yaptırılmış ve 1974-1975 eğitim öğretim yılında hizmete girmiştir. Zamanla okulumuz çevre nüfusunun hızla artması nedeniyle ihtiyaca cevap veremediğinden, şu anda kullandığımız bina yapılmıştır. Bu ikinci bina da 2003 yılında Dünya Bankası kaynaklı yaptırılarak armağan edilmiştir.2022 – 2023 Eğitim Öğretim Yılında okul binası komple tadilata girmiş olup, ana hatları sabit kalmak şartıyla iç ve dış bölümleri yeniden düzenlenmiştir.

2.2 Uygulanmakta Olan Stratejik Planın Değerlendirilmesi

Müdürlüğümüz 2019 – 2023 stratejik planında 6 stratejik amaç bulunmaktadır. 2020 yılı itibariyle küresel bir kriz haline dönüşen COVID-19 salgını yaşanmıştır. Eğitim öğretim faaliyetleri bu dönemde yüz yüze eğitimden online eğitime dönmüştür. Müdürlüğümüz bu süreç boyunca bakanlık, il ve ilçe milli eğitim yönergelerini takip ederek gerekli hazırlık ve bilgilendirmeleri öğretmen, öğrenci ve velilere yapmıştır. Bu süreç okulumuzda eğitim sürecinde teknoloji kullanımını artırmıştır.

2021 yılının ilk yarısı boyunca dünyada ve ülkemizde görülmekte olan salgın nedeniyle alınan tedbirler kapsamında eğitim öğretim çevrimiçi olarak gerçekleşmiştir. 2021-2022 eğitim öğretim yılının eylül ayında başlamasıyla birlikte ülkemizde kesintisiz yüz yüze eğitim öğretime geçilmiştir. Bu kapsamda 2021 yılının kısmen uzaktan kısmen yüz yüze eğitimin yapıldığı bir yıl olması nedeniyle bazı performans göstergelerinde izleme ve değerlendirme açısından bazı hedeflere beklenen düzeyde ulaşamamıştır.

Özel gereksinimi olan çocuklar için covid-19 sürecinde nitelikli eğitime erişim konusunda zorluklar yaşanmıştır. Özellikle salgının ilk yılında okulların belirsiz aralıklarla kapalı olması, alışıldık düzenleri bozulan ve uzaktan eğitime erişim imkânları kısıtlı olan özel gereksinimli öğrenciler için zorlayıcı olmuştur. Eğitimde kullanılan teknolojik bağlantıların özel gereksinimli çocuklar için kullanımı efektif olarak sağlanamamıştır. Ayrıca okul öncesi eğitimin zorunlu eğitim kapsamı dışında tutulması ve salgın sürecinde okula devam etmenin veli rızasına bağlı olması gibi nedenlerle bazı aileler çocuklarını yüz yüze eğitime göndermemeyi tercih etmiştir. Covid nedeniyle sosyal etkinliklerin yapılamamış olması bu performans göstergelerine ulaşamamasına neden olmuştur.

2.3. Yasal Yükümlülükler ve Mevzuat Analizi

Mevzuat analizi başlığı altında Millî Eğitim Bakanlığı Okul Öncesi ve İlköğretim Kurumları yönetmeliği incelenmiştir. İncelenen yönetmelik çerçevesinde müdürlüğümüz faaliyet alanını kapsayan ve önümüzdeki 5 yıllık sürede ulaşılmaması öngörülen amaç ve hedeflere dayanak oluşturan hükümlere durum analizi raporunda detaylı olarak yer verilmiştir. Bununla birlikte 14.09.2023 tarihli ve 32339 sayılı Millî Eğitim Bakanlığı Okul Öncesi ve İlköğretim Kurumları yönetmeliği uyarınca müdürlüğün görevleri şunlardır;

Tablo 2. Okul Öncesi ve İlköğretim Kurumları Görev Tablosu

Okul Müdürü	Okul öncesi eğitim ve ilköğretim kurumları, ilgili mevzuat hükümleri doğrultusunda diğer çalışanlarla birlikte müdür tarafından yönetilir. Müdür; okulun öğrenci, her türlü eğitim ve öğretim, yönetim, personel, tahakkuk, taşınır mal, yazışma, eğitici ve sosyal etkinlikler, yatılılık, bursluluk, taşınmaz eğitim, güvenlik, beslenme, bakım, koruma, temizlik, düzen, nöbet, halkla ilişkiler ve benzeri görevler ile Bakanlık ve il/ilçe millî eğitim müdürlüklerince verilen görevler ile görev tanımında belirtilen diğer görevlerin yerine getirilmesini sağlar.
Müdür Yardımcısı	Müdürün olmadığı zamanlarda müdüre vekâlet eder. Müdür yardımcısı, görev tanımında belirtilen görevler ile müdür tarafından verilen görevleri yerine getirir.
Okul Rehberlik ve Psikolojik Danışmanın Görevleri	Okul öncesi eğitim ve ilköğretim kurumlarında oluşturulan rehberlik (Mülga ibare:RG10/7/2019-30827) (...) servislerinde görev yapan rehberlik öğretmenleri, ilgili mevzuat hükümleri doğrultusunda görev ve sorumluluklarını yerine getirir.
Öğretmen	Öğrencilerin öğrenme potansiyelini ortaya çıkarmak, öğrencileri eğitmek, yeteneklerini geliştirmek ve onları gelecekteki hayatlarına hazırlamak
Yönetim İşleri ve Büro Memuru	E- posta ve yazışmaları yönetmek, dosyalama ve kayıt tutma, veri girişi yapmak gibi işler bulunur.
Yardımcı Hizmetler Personeli	Yazı, dosya dağıtmak toplamak, temizlik aydınlatma, ısıtma işlerinde çalışmak

2.4. Üst Politika Belgeleri Analizi

Üst politika belgelerinde MEB kapsamına giren konular ayrıntılı olarak taranmış ve bu belgelerde yer alan politikalar dikkate alınmıştır. Stratejik plan çalışmaları kapsamında taranmış olan politika belgeleri aşağıda verilmiştir.

Şehit Albay İbrahim Karaoğlanoğlu İlkokuluna görev ve sorumluluk veren amir hükümlerinin tespit edilmesi için tüm üst politika belgeleri ayrıntılı olarak taranmış ve bu belgelerde yer alan politikalar incelenmiştir. Analiz edilen belgelerden Şehit Albay İbrahim Karaoğlanoğlu İlkokulu Müdürlüğü'nün 2024–2028 Stratejik Eylem Planının stratejik hedef, performans, amaç göstergeleri ve stratejileri hazırlanırken faydalanılmıştır.

Tablo 3 Üst Politika Belgeleri

Temel Üst Politika Belgeleri	Sektörel ve Tematik Strateji Belgeleri
MEB 2019-2023 Stratejik Planı	Türkiye Yeterlilikler Çerçevesi
MEB 2024 – 2028 Stratejik Planı	Ulusal ve Uluslararası Kuruluşların Eğitim ve Türkiye ile İlgili Raporları
Ankara MEM 2019-2023 Stratejik Plan	Milli Eğitim Kalite Çerçevesi
Ankara MEM 2019-2023 Stratejik Planı	
Altındağ İlçe MEM 2019-2023 Stratejik Planı	

Tablo 4 Üst Politika Belgeleri Analizi Tablosu

Üst Politika Belgesi	İlgili Bölüm/Referans	Verilen Görevler/İhtiyaçlar
	MEB 2024–2028 Stratejik Planı	<p>Bireyin gelişimini temel alan, uzun vadeli öğrenme sürecini içeren yeterlik temelli ölçme, izleme ve değerlendirme süreçlerinin yapılandırılması gerçekleştirilecektir.</p> <p>Teknolojinin eğitim sistemine daha fazla uyarlanması amacıyla dijital içeriklerin kullanımı artırılacak ve dijital öğretmen yeterlikleri doğrultusunda öğretmenlerin dijital becerileri geliştirilecektir.</p> <p>Özel eğitim ihtiyacı olan öğrencilerin kendi ilgi ve yetenekleri doğrultusunda sosyal ve akademik gelişimleri desteklenecektir.</p>
	Milli Eğitim Kalite Çerçevesi	<p>Öğrenci temel öğrenme kazanımlarının edinilmesinde doğrudan etkiye sahip beşeri, malî ve fiziksel alt yapı, Hazır oluş, Eğitim ortamı ve çevre, Sosyal tarafların katılımı, Hayat boyu öğrenme, Hareketlilik ile başarı ve geçişleri</p>

2.5. Faaliyet Alanları ile Ürün/Hizmetlerin Belirlenmesi

Okulumuzun sunduğu temel ürün ve hizmetler belirlenerek Tablo 5’te belirtilmiştir.

Tablo 5 Faaliyet Alanlar/Ürün ve Hizmetler

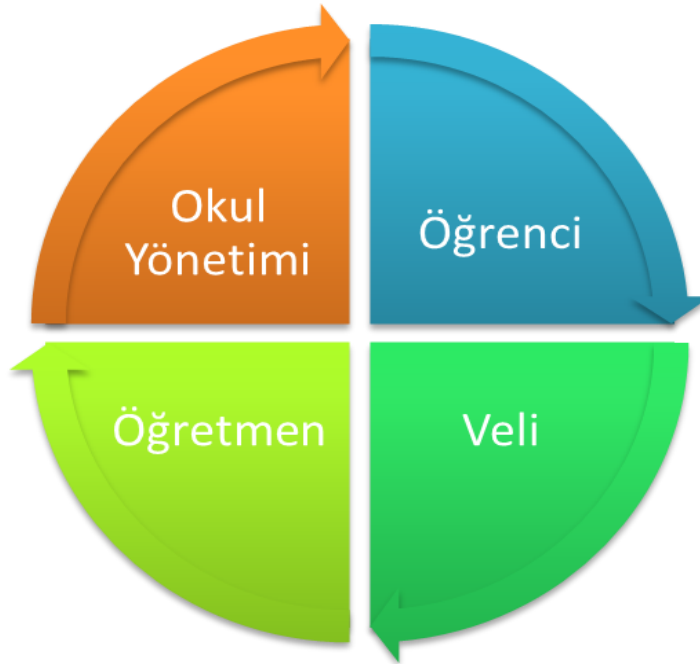
Faaliyet Alanı	Ürün/Hizmetler
Öğretim-eğitim faaliyetleri	Öğrenci İşleri Kayıt-nakil işleri Devam-devamsızlık Sınıf geçme
Rehberlik faaliyetleri	Öğrencilere rehberlik yapmak Velilere rehberlik etmek Öğretmenlere Rehberlik Etmek Rehberlik faaliyetlerini yürütmek
Sosyal faaliyetler	Okul Gezileri Tiyatro Gösterileri Okuma Bayramları Mezuniyet Törenleri
Sportif faaliyetler	-
Kültürel ve sanatsal faaliyetler	Müze ziyareti Resim sergisi gezisi Ören yeri gezisi Konser
İnsan kaynakları faaliyetleri (mesleki gelişim faaliyetleri, personel etkinlikleri...)	Mesleki Gelişim Eğitimleri Kurum Çalışanlarının Düzenlediği Tiyatro ve Geziler
Okul aile birliği faaliyetleri	-
Öğrencilere yönelik faaliyetler	Geziler Drama Bando Halk Oyunları Zeka Oyunları
Ölçme değerlendirme faaliyetleri	-
Öğrenme ortamlarına yönelik faaliyetler	Sınıflarda U düzen Kullanımı Okul Bahçesinin Düzenlenmesi Kütüphane Kullanımı
Ders dışı faaliyetler	Geziler Drama Bando Halk Oyunları Zeka Oyunları

2.6. Paydaş Analizi

5018 Sayılı Kamu Mali Yönetimi ve Kontrol Kanunu ve bu Kanun kapsamında yayımlanan "Kamu İdarelerinde Stratejik Planlamaya İlişkin Usul ve Esaslar Hakkında Yönetmelik" hükümleri ile ilgili 2022/21 sayılı Genelge gereği dördüncü dönem 2024-2028 Stratejik Plan hazırlık çalışmaları yürütülmektedir.

Stratejik planlamanın temel unsurlarından biri katılımcılıktır. Kurumun etkileşim içinde olduğu tarafların görüşlerinin dikkate alınması stratejik planın sahiplenilmesini sağlayarak uygulama şansını artıracaktır. Kamu hizmetlerinin yararlanıcı ihtiyaçları doğrultusunda şekillendirebilmesi için yararlanıcıların taleplerinin bilinmesi gerekir. Bu nedenle durum analizi kapsamında paydaş analizinin yapılması önem arz etmektedir. Bu kapsamda Şehit Albay İbrahim Karaoğlanoğlu İlkokulu Stratejik Planlama Ekibi olarak planımızın hazırlanması aşamasında katılımcı bir yapı oluşturmak için iletişim ve etkileşim içinde bulunan kişilerin görüşlerinin dikkate alınması ve plana dahil edilmesi gerekli görülmüş ve bu amaçla paydaş analizi çalışması yapılmıştır.

Stratejik Planlama sürecinde katılımcılığa önem veren kurumumuz tüm paydaşların görüş, talep, öneri ve desteklerinin stratejik planlama sürecine dâhil edilmesini hedeflemiştir. Bu kapsamda Şehit Albay İbrahim Karaoğlanoğlu İlkokulu , faaliyetleriyle ilgili sunulan hizmetlere ilişkin memnuniyetlerin saptanması, kuruma ilişkin beklentiler, kuruma ilişkin durum tespiti, kurumsal iş birliği ve eşgüdüm, GZFT, önerilerin tespiti vb. konular hakkında Şehit Albay İbrahim Karaoğlanoğlu İlkokulu Stratejik Planlama Ekibi ile toplantılar düzenlenmiş ve kurumumuzun temel paydaşları olan öğrenci, veli, destek personeli ve öğretmenlerin görüş ve önerilerini almak üzere görüşme ve anket yöntemi uygulanmıştır.

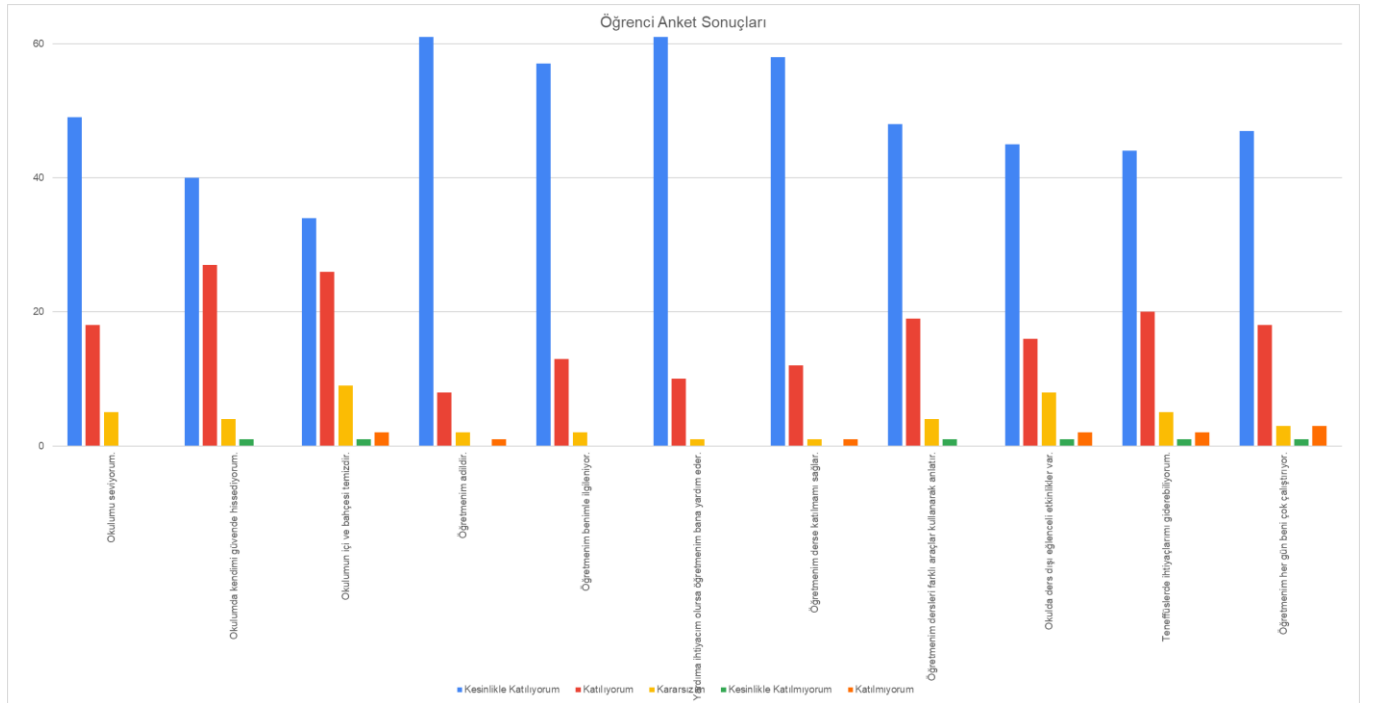


Şekil 1 Okul Temel Paydaşları

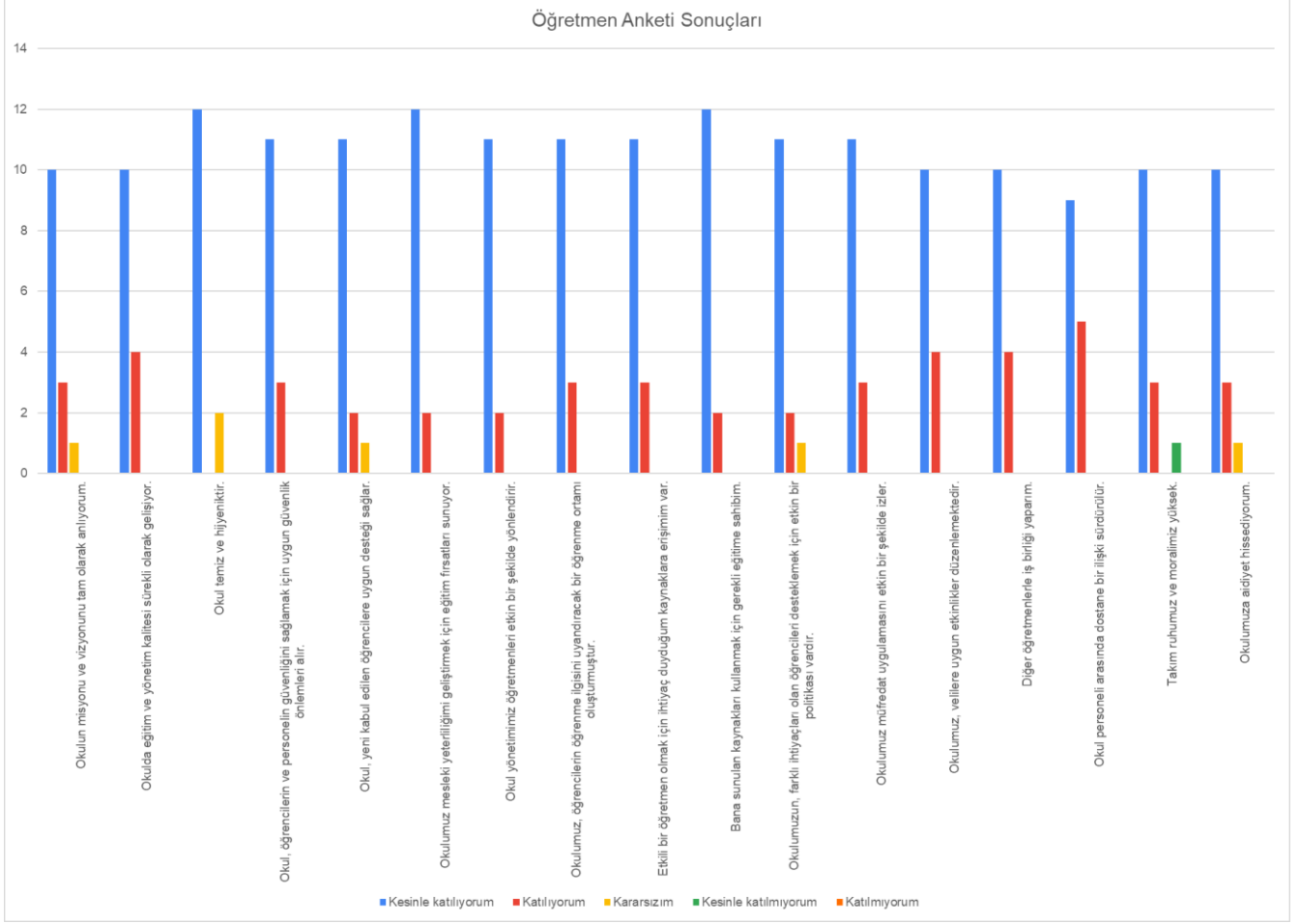
Şehit Albay İbrahim Karaođlanođlu İlkokulu faaliyetlerini nasıl deđerlendirdiđine iliřkin grřlerini ieren ğrenci-ğretmen-veli anket alıřmalarına 130 ğrenci 162 veli 24 ğretmen katılmıřtır. Anket online platform zerinden uygulanmıř ve Şehit Albay İbrahim Karaođlanođlu İlkokulu Stratejik Plan Ekibi tarafından deđerlendirilmiřtir. Okulumuz ğrenci, veli ve ğretmenlerine uygulanan ankete iliřkin sonular EK 4'teki tablolarda belirtilmiřtir.

Paydař anketlerine iliřkin ortaya ıkan temel sonulara alta yer verilmiřtir:

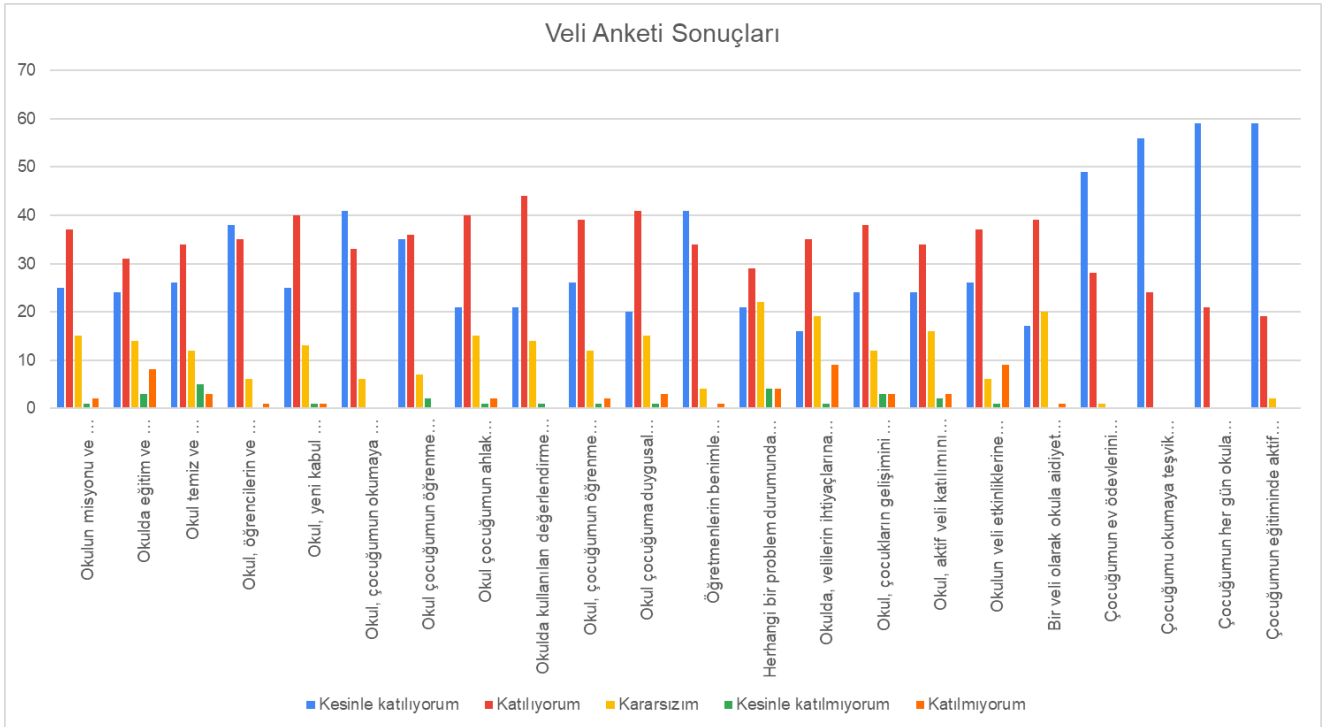
ğrenci Anketi Sonuları:



Öğretmen Anketi Sonuçları:



Veli Anketi Sonuçları:



2.7. Okul/Kurum İçi Analiz

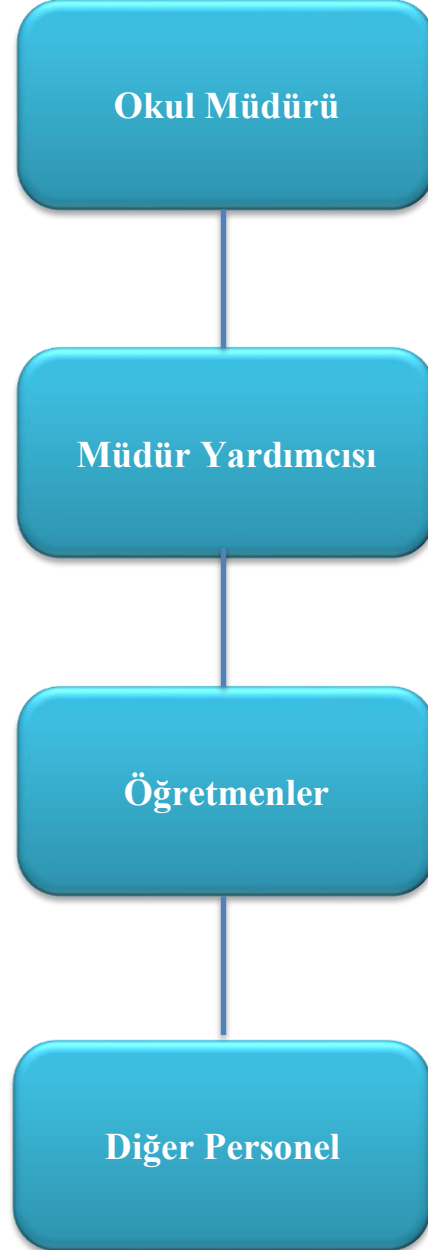
Şehit Albay İbrahim Karaođlanođlu İlkokulu M¼d¼rl¼đ¼ y¼netim kadrosunda bařta okul m¼d¼r¼ olmak üzere 1 m¼d¼r yardımcısı, 24 ¼đretmen, 1 memur, 1 g¼venlik personeli ve 4 destek hizmet personeli bulunmaktadır. M¼d¼rl¼đ¼m¼z b¼nyesinde 444 ¼đrenci eđitim ¼đretime devam etmektedir.

Tablo 6 Okul/Kurum İçi Analiz İÇerik Tablosu

Okul/Kurum İçi	Analiz İÇerik Tablosu
¼đrenci sayıları	1, 2, 3 ve 4.Sınıf Toplam ¼đrenci Sayısı :413 Okul Öncesi ¼đrenci Sayısı: 26 Kaynařtırma ¼đrenci Sayısı: 8 Özel Eđitim ¼đrenci Sayısı:6 Yabancı Uyruklu ¼đrenci Sayısı: 91 Toplam ¼đrenci Sayısı :444
Akademik bařarı verileri	-
Sosyal-k¼lt¼rel-bilimsel ve sportif bařarı verileri	Halk Oyunları Ekibi Ankara Birinciliđi Okur Dinler Yazar Kitap Okuma yarıřmasında ikincilik Okullar arası kořu yarıřmasında d¼rd¼nc¼l¼k
¼đrenme stilleri envanteri	-
Devam-devamsızlık verileri	4 ¼đrenci s¼rekli devamsızdır.
Okul disiplini etkileyen fakt¼rler anketi	-
İnsan kaynakları verileri	¼đretmen Sayısı:25 Lisan Mezunu ¼đretmen Sayısı:18 Y¼ksek Lisans Mezunu ¼đretmen Sayısı:7 Memur:1 Destek Personeli Sayısı:5
¼đretmenlerin hizmet içi eđitime katılma oranları	% 100
¼đrenme ortamı verileri	235018 Sayılı Kamu Mali Y¼netimi Kontrol Kanununun 9. maddesi ve bu Kanun kapsamında yayımlanan "Kamu İdarelerinde Stratejik Planlamaya İliřkin Usul ve Esaslar Hakkında Y¼netmelik" h¼k¼mleri ile ilgi 2022/21 sayılı Genelge geređi d¼rd¼nc¼ d¼nem 2024-2028 Stratejik Plan hazırlık alıřmaları y¼r¼t¼lmektedir. Stratejik planlamanın temel unsurlarından biri "katılımcılık"tır. Kurumun etkileřim iinde olduđu tarafların g¼r¼řlerinin dikkate alınması, stratejik planın sahiplenilmesini sađlayarak uygulama řansını artıracaktır. Diđer yandan, hizmetlerin paydař ihtiyaları dođrultusunda řekillendirilebilmesi iin paydařların taleplerinin bilinmesi gerekir. Bu nedenle durum analizi kapsamında paydař analizinin yapılması ¼nem arz etmektedir. Paydařlar; kurumun sunduđu hizmetler ile ilgisi olan, kurumdan dođrudan veya dolaylı, olumlu ya da olumsuz y¼nde etkilenen veya kurumu etkileyen kiři, grup veya kurumlardır. Paydař analizi s¼recinde M¼d¼rl¼đ¼m¼z¼n teřkilat yapısı, ilgili mevzuat, hizmet envanteri ve faaliyet alanları analiz edilerek paydařlar belirlenmiřtir. Etki/¼nem

	matrisi kullanılarak paydaşlar önceliklendirilmiş ve nihai paydaş listesi oluşturulmuştur. Okulumuzda 23 sınıf,1 öğretmenler odası 1 spor salonu 1 çok amaçlı salon, 1 rehberlik servisi, 1 memur odası, 2 İdari oda bulunmaktadır.
Okul/kurum ortamını değerlendirme anketi	%78,69 oranda öğrencilerin okula karşı olumlu tutum sergiledikleri tespit edilmiştir.

2.7.1 Teşkilat Yapısı



2.7.2 İnsan Kaynakları

Stratejik Planda belirlenen hedeflere ulaşabilmeyi sağlayacak en önemli unsurlardan birisi insan kaynağıdır. Müdürlüğümüz, kurumsal hedeflere ulaşmanın başarılı bir insan kaynakları yönetiminden geçtiği bilinciyle çalışanlarını motive etmeye, eğitmeye, geliştirmeye, ödüllendirmeye ve onların gelişimlerinden azami derecede yararlanmaya çok önem vermektedir.

Tablo 7 Çalışanların Görev Dağılımı

Çalışanın Ünvanı	Görevleri
Okul /Kurum Müdürü	Eğitim programlarını, öğretim metotlarını ve okul hedeflerini belirler ve bu hedeflerin gerçekleştirilmesi için çalışır. Öğretmenleri, öğrencileri ve velileri yönetir ve okulun günlük işleyişini denetler.
Müdür Yardımcısı	Personel yönetimi, bütçe planlama ve yönetimi, projelerin yönetimi, raporlama ve iş süreçlerinin geliştirilmesi gibi işlerde yer alır.
Öğretmenler	Öğrencilerin öğrenme potansiyelini ortaya çıkarmak, öğrencileri eğitmek, yeteneklerini geliştirmek ve onları gelecekteki hayatlarına hazırlamak
Yönetim İşleri ve Büro Memuru	E- posta ve yazışmaları yönetmek, dosyalama ve kayıt tutma, veri girişi yapmak gibi işler bulunur.
Yardımcı Hizmetler Personeli	Yazı, dosya dağıtmak toplamak, temizlik aydınlatma, ısıtma işlerinde çalışmak.

Tablo 8 İdari Personelin Hizmet Süresine İlişkin Bilgiler

Hizmet Süreleri	2024 Yılı İtibarıyla	
	Kişi Sayısı	%
1-4 Yıl	1	-
5-6 Yıl		
7-10 Yıl		
10.....Üzeri		

Tablo 9 Okul/Kurumda Oluşan Yönetici Sirkülasyonu Oranı

	Yıl İçerisinde Okul/Kurumdan Ayrılan Yönetici Sayısı			Yıl İçerisinde Okul/Kurumda Göreve Başlayan Yönetici Sayısı		
	2021	2022	2023	2021	2022	2023
TOPLAM	1	-	1	1	-	-

Tablo 10 . İdari Personelin Katıldığı Hizmet İçi Programları

İdareci / Hizmet İçi Eğitim Alanı	Kişisel Gelişim Alanı	Mesleki Gelişim Alanı	Sosyal Alan
Fatma HALLAÇLI	2	46	2
Ahmet KABLAN	18	16	10

Tablo 11 Öğretmenlerin Hizmet Süreleri (Yıl İtibarıyla)

Branşı	Hizmet Yılı	Kadın	Erkek	Toplam
Sınıf öğretmeni	1-3		1	1
	7-10	1		1
	11-15	3		3
	16-20	4		4
	20 ve üzeri	9		9
	20 ve üzeri			1
İngilizce Öğretmeni	7-10	1		1
Özel Eğitim Öğretmeni	16-20	1		1
	7-10	1		1
Rehber Öğretmen	11-15	1		1
Okul Öncesi	11-15	2		2

Tablo 12 Kurumda Gerçekleşen Öğretmen Sirkülasyonunun Oranı

	Yıl İçerisinde Kurumdan Ayrılan Öğretmen Sayısı			Yıl İçerisinde Kurumda Göreve Başlayan Öğretmen Sayısı		
	2021	2022	2023	2021	2022	2023
TOPLAM	3	4	1	5	2	6

Tablo 13 Öğretmenlerin Katıldığı Hizmet İçi Eğitim Programları

Adı ve Soyadı	Branşı	Kişisel Alanda Alınan Eğitim Sayısı	Sosyal Alanda Alınan Eğitim Sayısı	Mesleki Alanda Alınan Eğitim Sayısı
AYBEN AKBAY	Anasınıfı	2	3	21
AYŞE ŞAHİN	Anasınıfı	-	-	20
AYŞE ÜLGEN	Sınıf Öğrt.	20	10	20
BETÜL RENÇBER	İngilizce	-	-	17
CANER SAPER	Sınıf Öğrt.	12	5	33
DİLEK BAÇ YILMAZ	Sınıf Öğrt.	14	12	26
EMİNE DEMİR	Sınıf Öğrt.	14	3	16
FATMA SALMAN DİLEK	Sınıf Öğrt.	5	6	16
FATMA YILMAZ KOÇ	Sınıf Öğrt.	28	21	30
FATMA TUBA FIRINCI	Sınıf Öğrt.	8	1	23
GÜLAY ŞAN	Sınıf Öğrt.	3	4	20
MEHMET ENİŞ	Sınıf Öğrt.	-	27	38
MERAL ORAL	Sınıf Öğrt.	5	5	10
MUCİZE ALTINTAŞ	Sınıf Öğrt.	12	5	27
NİSA BERRAK ÖZKAN	Sınıf Öğrt.	5	5	28
NURAY GÜNEL	Sınıf Öğrt.	10	5	10
ÖZNUR BIÇAKÇI	Sınıf Öğrt.	5	10	25
PINAR ALPTEKİN	Sınıf Öğrt.	5	3	19
SEMRA ŞAHİN ALTINBULAK	Sınıf Öğrt.	3	1	24
SİNEM İNCE	Sınıf Öğrt.	10	6	29
SONEL BAKIR	Sınıf Öğrt.	28	21	30
TUĞBA ÖÇALAN	Rehber Öğ.	3	1	24
ZERRİN İLHAN TAYYARE	Sınıf Öğrt.	4	-	28

Tablo 14 Kurumdaki Mevcut Hizmetli/ Memur Sayısı

	Görevi	Erkek	Kadın	Eğitim Durumu	Hizmet Yılı	Toplam
1	Memur	1		Lisans	23	1
2	Güvenlik Görevlisi	1		Lise	8	1
3	Hizmetli		2	Ortaokul	3	2
4		9 ay				
5			1	Lise	9 ay	1
6			1	Ön lisans	9 ay	1

Tablo 15 Okul/kurum Rehberlik Hizmetleri

Mevcut Kapasite				Mevcut Kapasite Kullanımı ve Performans					
Psikolojik Danışman Norm Sayısı	Görev Yapan Psikolojik Danışman Sayısı	İhtiyaç Duyulan Psikolojik Danışman Sayısı	Görüşme Odası Sayısı	Danışmanlık Hizmeti Alan			Rehberlik Hizmetleri ile İlgili Düzenlenen Eğitim/ Paylaşım Toplantısı vb. Faaliyet Sayısı		
				Öğrenci Sayısı	Öğretmen Sayısı	Veli Sayısı	Öğretmenlere Yönelik	Öğrencilere Yönelik	Velilere Yönelik
1	1	-	1	444	22	444	13	27	7

2.7.3 Teknolojik Düzey

Okulumuzda; öğrenci kaydı, öğrenci nakli, personel nakli, personel özlük dosyaları, her türlü e okul işlemleri, yazılı iletişim, seminer ve kurs başvuruları, okul web sitesi, kitap ihtiyacının belirlenmesi gibi işlemlerin yanında öğrencilerin eğitimini sağlayacak görsel ve işitsel her türlü teknolojik eğitim aracı vb. en üst düzeyde kullanılmaktadır.

Okulumuzda, e-Okul, Veli Bilgilendirme Sistemi, MEBBİS gibi modüllere ulaşılarak çalışmalar yürütülmektedir. Okulumuz resmi yazışmaları ve duyuruları elektronik ortamda Doküman Yönetim Sistemi (DYS) üzerinden yapılmaktadır.

Öğrencilere yönelik teknolojik cihazlar aracılığıyla görsel ve işitsel eğitim vermenin yanında yazıcı ve fotokopi cihazları da kullanılmaktadır.

Tablo 16 Teknolojik Araç-Gereç Durumu

Araç-Gereçler	2021	2022	2023	İhtiyaç
Bilgisayar	4	5	8	var
Akıllı tahta	8	8	22	yok
Yazıcı	3	3	5	var
Fotokopi makinesi	3	3	1	var
Projeksiyon cihazı	5	5	2	yok
Ses sistemi	1	1	2	var
Güvenlik kameraları	21	21	14	yok

Okulumuzun tadilatı geçen yıl tamamlanmış olup fiziki mekânlar açısından yeterli durumdadır.

Tablo 17 Fiziki Mekân Durumu

Fiziki Mekân	Var	Yok	Adedi	İhtiyaç	Açıklama
Öğretmen Çalışma Odası	var		1		
Ekipman Odası	var		1		
Kütüphane	var		1		
Rehberlik Servisi	var		1		
Resim Odası		yok			
Müzik Odası		yok			
Çok Amaçlı Salon	var		1		
Spor Salonu	var		1		

2.7.4 Mali Kaynaklar

Okulumuzun genel bütçe ödenekleri, okul aile birliđi gelirleri ve diđer katkılarda dâhil olmak üzere gelir ve giderlerine ilişkin bilgiler alttaki tabloda verilmiştir. Okulumuzun bütçe işlemleri okul aile birliđi tarafından yürütölmektedir.

Tablo 18 Kaynak Tablosu

Kaynaklar	2024	2025	2026	2027	2028
Okul Aile Birliđi	250000	350000	420000	500000	600000
TOPLAM	250000	350000	420000	500000	600000

Tablo 19 Gelir-Gider Tablosu

YILLAR	2021		2022		2023	
	GELİR	GİDER	GELİR	GİDER	GELİR	GİDER
HARCAMA KALEMLERİ						
Temizlik				25797,35		70197
Küçük Onarım						
Bilgisayar Harcamaları						
Büro Makinaları Harcamaları	491,75		38755,74		71468,5	
Telefon		491,75		709,75		1271,5
Sosyal Faaliyetler						
Kırtasiye				12248,64		
GENEL						

2.7.5 İstatistik Veriler

Tablo 20 Kuruma Ait İstatistik Veriler

Öğrenci Durumu			
Genel Mevcut:444	Ortalama Sınıf Mevcudu:24,5	En fazla / En az sınıf mevcudu: 18-29	Kaynaştırma Öğrenci Sayısı:6
Öğrenci Kursları			
Açılan Kurs Sayısı	Kursa katılan öğrenci sayısı	Kursa katılan öğretmen sayısı	Kursun akademik başarıya oranı
3	32	4	%85,6
Okulda Yapılan Sosyal Faaliyetler (kutlama, anma, kermes)			
Belirli Günler ve Haftalar Kutlamaları ve Anma Günleri			
Devamsızlık Durumu			
Öğrencilerin devamsızlık ortalaması	Önceki yılda devamsızlıktan kalan öğrenci sayısı	Bu yıl sürekli devamsızlık yapan öğrenci sayısı	Önceden devamsız olup da devamı sağlanan öğrenci sayısı
0.9	15	6	2
Personel Devam Durumu			
Zorunlu izinler hariç alınan izin süreleri	Sevk alma sıklığı-haftalık sevk sayısı	Alınan rapor sayısı	
0	1	7	
Sivil Savunma Çalışmaları			
İtfaiye ekipleri tarafından öğrenci ve öğretmenlere uygulamalı yangın söndürme eğitimi yapıldı			

Sınıf ve Öğrenci Bilgileri

Tablo 21 Sınıf ve Öğrenci Bilgileri

SINIF	ERKEK	KIZ	TOPLAM
Anasınıfı A Şubesi	8	5	13
Anasınıfı B Şubesi	8	5	13
1.Sınıf A Şubesi	10	11	21
1.Sınıf B Şubesi	13	16	29
1.Sınıf C Şubesi	13	14	27
1.Sınıf D Şubesi	15	10	25
1.Sınıf E Şubesi	16	12	28
2.Sınıf A Şubesi	8	18	26
2.Sınıf B Şubesi	11	14	25
2.Sınıf C Şubesi	13	13	26
2.Sınıf D Şubesi	13	11	24
3. Sınıf A Şubesi	14	10	25
3. Sınıf B Şubesi	11	13	24
3. Sınıf C Şubesi	11	13	24
3. Sınıf D Şubesi	13	11	24
4. Sınıf A Şubesi	12	12	24
4. Sınıf B Şubesi	10	9	19
4. Sınıf C Şubesi	11	13	24
4. Sınıf D Şubesi	7	11	18
1.Sınıf Hafif Zihinsel A Şubesi	1	0	1
2.Sınıf Hafif Zihinsel A Şubesi	2	1	3
3.Sınıf Hafif Zihinsel A Şubesi	1	1	2
TOPLAM	221	223	444

2.8. Çevre Analizi (PESTLE)

Okul çevre ile etkileşim halinde sürekliliğini sağlayan bir unsurdur, çevreden bağımsız düşünülemez. Bu sebeple okulun bulunduğu çevre, imkân ve şartları farkında olarak eğitim öğretim sürecini iyileştirici tedbirleri alması gerekmektedir. Şehit Albay İbrahim Karaođlanođlu İlkokulu çevresel şartları PESTLE matrisi kullanılarak deđerlendirilmiş ve ařađıdaki tabloda verilmiştir.

Tablo 22 PESTLE Analiz Tablosu

Politik Yasal Etkenler	Ekonomik Etkenler
<ul style="list-style-type: none">• İlçe Milli Eğitim Müdürlüğüne yakın olması• Üniversitelerin akademik, bilimsel, sosyal birim ve kurumlarına kolay erişim sağlanması ve bunlardan yararlanılması.• Diğer bakanlıklarla aynı ilde olması böylece bakanlıklar ile kolay koordinasyon sağlanması.• Kamu ve özel sektörde rehberlik hizmeti alınabilecek uzmanların olması ve onlara ulaşma kolaylığının olması.• İlgili yasalar,• AB'ye uyum sürecinde olmamız-• Stratejik planlamanın devlet politikası haline gelmesi,• Deđişen Milli Eğitim sistemi,• Hükümet politikaları,	<ul style="list-style-type: none">• Eğitime katkıda devlet desteđinin olması.• Fiziki imkan ve donanımları artırmak için sosyal kültürel ve politik destek sağlanması.• Tasarruf tedbirlerinin uygulanması

Çevresel Etkenler
<ul style="list-style-type: none">• Hava ve su kirlenmesi,• Küresel Isınma• Toprak yapısı,• Bitki örtüsü,• Doğal kaynakların korunması için yapılan çalışmalar,• Çevrede yoğunluk gösteren hastalıklar,• Doğal afetler• Salgın Hastalık Birimlerden gelen görüş ve öneriler incelenerek doküman analizi incelemesi yapılmıştır.• Birimlerin gerçekleştirdikleri faaliyet/icraat/projelerin kazanımları/çıktılarının diğer birimlerin• Kazanım/çıktıları ile bađılı deđerlendirme yapılarak makro bir bakış açısı ile rapora yansıtılmıştır.

Sosyo Kültürel Etkenler	Teknolojik Etkenler
<ul style="list-style-type: none"> ● Kentsel dönüşüm projesi sayesinde veli profilinin değişmesi. ● Okulun hizmet alanını oluşturan çevrenin etkileşime ve iletişime açık bir görüntü sergilemesi ● Okulumuzda yapılan seminer etkinliklerinin yeterli derecede olması ● Kültür merkezine yakın olması. ● Kütüphanelerin yakın olması ● Okulun kültürel ve sportif faaliyetlere aktif şekilde katılması ● Ailelerin ve öğrencilerin bilinçlenmeleri, ● Aile yapısındaki değişimler (geniş aileden çekirdek aileye geçiş, erken yaşta evlenme vs.), ● Nüfus artışı, ● Göç, ● Hayat beklentilerindeki değişimler (Hızlı para kazanma hırısı, lüks yaşama düşkünlük, kırsal alanda kentsel yaşam), ● Beslenme alışkanlıkları, ● Değerler, mesleki etik kuralları vb. 	<ul style="list-style-type: none"> ● Teknolojik imkanların artmasıyla idare-veli-öğretmen ve öğrenci iletişiminin çok yönlü sağlanabilmesi ● Okulun internet sitesi üzerinden yapılan çalışmaların duyurulması ve yapılan çalışmaların yaygınlaştırılması. ● Sınıftaki teknolojik aletlerin verimli kullanılması. ● Akıllı tahtaların eğitim sürecinde etkin kullanımı ● Mebbis, e- okul sistemlerin verimli kullanılması. ● Eğitim öğretim kadrosu eğitimde teknoloji kullanıma hakim ve yeniliklere açık olması.

2.9 GZFT Analizi

Paydaşlardan gelen görüş ve öneriler incelenerek doküman analizi incelemesi yapılmıştır. Paydaşların gerçekleştirdikleri faaliyet/icraat/projelerin kazanımları/çıktıları değerlendirme yapılarak makro bir bakış açısı ile stratejik plana yansıtılmıştır.

Okulumuzun temel istatistiklerinde verilen okul künyesi, çalışan bilgileri, bina bilgileri, teknolojik kaynak bilgileri ve gelir gider bilgileri ile paydaş anketleri sonucunda ortaya çıkan sorun ve gelişime açık alanlar iç ve dış faktör olarak değerlendirilerek GZFT tablosunda belirtilmiştir. Dolayısıyla olguyu belirten istatistikler ile algıyı ölçen anketlerden çıkan sonuçlar tek bir analizde birleştirilmiştir.

Kurumun güçlü ve zayıf yönleri donanım, malzeme, çalışan, iş yapma becerisi, kurumsal iletişim gibi çok çeşitli alanlarda kendisinden kaynaklı olan güçlükleri ve zayıflıkları ifade etmektedir ve ayrımda temel olarak okul müdürü/müdürlüğü kapsamından bakılarak iç faktör ve dış faktör ayrımı yapılmıştır. Güçlü yönlerimiz, hedeflerimize ulaşmada avantaj sağlayacak niteliklerimizi; zayıf yönlerimiz ise dezavantaj oluşturabilecek niteliklerimizi göstermektedir. Zayıf ve güçlü yönlerimiz, kurumumuzun iç faktörleridir. Kurumumuza yönelik fırsatlar ve tehditler ise dış faktörlerdir.

İçsel Faktörler

Güçlü ve Zayıf Yönler

Okulumuzun Güçlü Yönleri

- Okul Vizyonunun ve Misyonunun belirlenmiş olması
- Genç ve istekli öğretim kadrosunun olması
- Derslik sisteminin olması
- Bütün Alanlarda Kablosuz İnternet bağlantısının olması
- Kurum içi iletişim kanallarının açık olması
- Kendini geliştiren, gelişime açık ve teknolojiyi kullanan öğretmenlerin olması
- Öğrencilerin okuma ihtiyacının giderilmesi için zengin bir kütüphanelerinin olması
- Sınıfların tamamında akıllı tahtanın bulunması
- Ulaşım imkânlarının kolay olması
- Okulun akademik danışmanlardan destek alıyor olması
- Kurum personelinin verimlilik ve etkinliğinin artırılmasına yönelik hizmet içi eğitim faaliyetlerinin düzenleniyor olması
- Okul binasının yenilenmiş olması
- Sınıf mevcutlarının kalabalık olmaması

Okulumuzun Zayıf Yönleri

- Bazı velilerin halen okul hayatının önemine inanmayışı
- Sosyal faaliyetlerin yapılacağı alanların kısıtlı olması
- Okul öncesi çocuğu olan velilerin okul öncesi eğitime çocuklarını göndermek konusundaki farkındalık düzeylerinin düşük olması
- Kurum kültürünün bir kısım personel tarafından yeterince benimsenmemesi
- Okulumuzun tanıtımının yetersiz olması

Dışsal Faktörler

Okulumuzun Fırsatları

- Genç öğretmen kadrosunun oluşu
- Yapıcı bir eğitim kadrosuna sahip oluşu
- Okul idaresinin veli isteklerine cevap verebiliyor olması
- Öğrenci sayısının az olması ve öğretmenlerin öğrencilerle daha fazla ilgilenebilme imkânının olması
- Milli Eğitim Bakanlığı MEBBİS ve e-okul sisteminin okulumuzun iş ve işlemlerini kolaylaştırıyor olması
- Okulun her türlü araç ve gerece sahip olması

Tehditler

- Öğrenci ve velilerin sosyal ve kültürel farklılıklarının olması
- Ailelerin eğitim seviyesinin genel olarak yüksek olmaması
- Medyanın (internet, tv vb.) öğrenciler üzerinde olumsuz etkilerinin olması
- Teknolojik bağımlılık
- Yabancı uyruklu öğrencilerin Türkçe konuşma ve anlama sorunlarından kaynaklı eğitimde yaşanan zorlukların artması
- Öğretmenlerin yaşadıkları ekonomik sıkıntılar sebebiyle kendilerini eğitim öğretime vermelerinin zorlaşması
- İç ve dış göçler sebebiyle öğrencilerin uyum problemi yaşamaması

Tablo 23 GZFT Stratejileri

	Fırsatlar	Tehditler
Güçlü Yönler	Okul binasının yenilenmiş olması ve eğitim kadrosunun genç ve enerjik, 21.yy becerilerine sahip öğretmen kadrosuna sahip olması, okul mevcudunun az olması okulumuzun güçlü yönlerine temel oluşturur.	Yaşanan iç ve dış göçler öğrenciler arasında yaşanan sosyo ekonomik farklılıklar okulumuzdaki eğitim süreçlerinde yaşanabilecek tehditlere temel oluşturur.
Zayıf Yönler	Veli profilinin eğitim düzeyinin düşük olması sebebiyle okulda yaşanabilecek aksaklıklar okulumuzun zayıf yönlerine temel oluşturur.	Velilere yönelik yapılan ve yapılacak olan rehberlik faaliyetleri ve eğitimler ile mevcut tehditlerden en az şekilde etkilenilmesi hedeflenmiştir.

2.10. Tespit ve İhtiyaçların Belirlenmesi

Durum analizi çerçevesinde gerçekleştirilen tüm çalışmalardan elde edilen veriler; paydaş anketleri, toplantı tutanakları vs. göz önünde bulundurularak özet bir bakış geliştirilmesi sürecidir. Oluşturulan tablo amaç ve hedeflere ulaşmak için temel yapıyı oluşturacaktır.

Tablo 24 Tespit ve İhtiyaçları Belirlenmesi

Durum Analizi Aşamaları	Tespitler	İhtiyaçlar
Uygulanmakta Olan Stratejik Planın Değerlendirilmesi	Öğrenci becerilerine yönelik hedeflerin yetersizliği	21.yy becerilerini geliştirmeye yönelik etkinliklerin artırılması
Paydaş Analizi	Veli etkinliklerine aktif katılımın yetersizliği	Aileler ile ilişkileri güçlendirecek bir ekosistemin kurulması
Okul İçi Analiz	Okulda ders dışı eğlenceli faaliyetlerin yetersizliği	Yeni ders dışı faaliyetlerin planlanması

3. GELECEĞE BAKIŞ

3.1 Misyon

Atatürk ilkelerine bağlı, milli, manevi ve evrensel değerleri benimsemiş, toplumsal sorumluluklarının bilincinde, öz güveni yüksek, yaratıcı ve üretken, insan haklarına ve doğaya saygılı, sorumluluklarının bilincinde, sağlıklı ve mutlu bireyler yetiştirmektir.

3.2 Vizyon

Eğitim ve öğretimde yenilikleri takip eden, akademik başarısı yüksek, dinamik, donanımlı, üretken, tercih edilen örnek bir okul olmak.

3.3 Temel Değerler

Kurumsallaşmayı sağlayarak uzun vadede başarıya ulaşmanın gereklerinden birisi de temel değerleri belirlemektir. Temel değerler, karar alıcıların okul/kurumu yönetirken bağlı kalacakları inançları ve çalışma felsefesini yansıtır. Temel değerler, uzun vadede yönlendiricilik rolüyle kurumsal kültürün oluşmasını sağlar. Çalışanlardan nasıl davranmalarının beklendiğine ve hangi ilkelere göre iş yapmaları, nelere özen göstererek hizmet sunmaları gerektiğine işaret ederek onları yönlendirir. Böylece temel değerler, okul/kurum içerisinde hizmet sunumunda tutarlılık sağlar ve başarıya giden yolda sapmayı önler. Hizmetin nasıl ve hangi değerler çerçevesinde sunulduğu, en az ne düzeyde sunulduğu kadar önemlidir. Temel değerler, sonuçlara ulaşmada kurumsallığı, meşruluğu ve devamlılığı sağlar.

Temel değerler üç grupta toplanabilir:

Kişiler: Okul/kurumun çalışanlarına ve paydaşlarla ilişkilerine yönelik değerler Süreçler: Okul/kurumun yönetim, karar alma ve hizmet sunumu sürecine ilişkin değerler Performans: Politika oluşturma sürecinin ve okul/kurum tarafından sunulan ürün ve/veya hizmetlerin kalitesiyle ilgili değerler.

Temel değerlerin sayısı arttıkça, her birinin personel davranışları üzerindeki etkisi azalır. Bu çerçevede stratejik planda yer alan değerlerin sayısı 10'dan fazla olmamalıdır. Stratejik planlama ekibi, okul/kurum müdürünün temel değerlere ilişkin perspektifini alarak mevzuatta okul/kuruma verilen görevler çerçevesinde, paydaşlarla katılımcı bir şekilde alternatif temel değerler taslaklarını oluşturur. Strateji Geliştirme Kurulu taslak çalışmalardan yararlanarak temel değerlere son şeklini verir.

TEMEL DEĞERLER

1. Atatürk ilke ve inkılaplarına bađlı, cumhuriyet deđerlerini benimsemiř bireyler yetiřtirmek.
2. Aile, ulus, yurt sevgisi geliřmiř, milli kltr deđerlerini benimsemiř, milli birlik ve beraberlik ruhuna sahip đrenciler yetiřtirmek.
3. đrencilerin demokrasiyi iselleřtirmelerini sađlamak.
4. lke ve dnya sorunlarına duyarlı bireyler yetiřtirmek.
5. Problemin bir parası deđil, problem zen bireyler yetiřtirmek.
6. Teknolojiyi yakından takip ederek kullanan analitik dřnceye sahip bireyler yetiřtirmek.
7. Mevcut olan kaynakları en verimli řekilde kullanmak.
8. Topluma; her kiřiye kendi konumunda kabul eden, ortak aklı kullanan, takım alıřmasına nem veren bireyler kazandırmaya alıřmak.

4. AMAÇ, HEDEF VE PERFORMANS GÖSTERGESİ İLE STRATEJİLERİN BELİRLENMESİ

4.1 Amaçlar

Amaçlarımız okulumuzun misyonunun gerçekleştirilmesine katkıda bulunur. Belirlediğimiz amaçlar; okulumuzun durum analizinde ulaşılan tespitler ve ihtiyaçlarla uyumlu ve vizyona ulaşmaya yönelik okulun kurumsal dönüşümünü destekleyecek niteliktedir.

4.2 Hedefler

Hedefler, amaçların gerçekleştirilmesine yönelik öngörülen çıktı ve sonuçların tanımlanmış bir zaman dilimi içerisinde nitelik ve nicelik olarak ifadesidir. Hedeflerimiz okulumuzun misyon, vizyon, temel değerleri ve amaçlarıyla tutarlıdır.

TEMA 1- EĞİTİM VE ÖĞRETİME ERİŞİMİN VE KATILIMIN ARTIRILMASI

Eğitime ve Öğretime Erişim: Her bireyin hakkı olan eğitime ulaşabilmesi ve bu eğitimi tamamlayabilmesidir. Eğitim ve öğretime erişim okullaşma ve okul terki, devam ve devamsızlık, okula uyum ve oryantasyon, özel eğitime ihtiyaç duyan bireylerin eğitime erişimi, yabancı öğrencilerin eğitime erişimi ve hayat boyu öğrenme kapsamında yürütülen faaliyetlerin ele alındığı temadır.

STRATEJİK AMAÇ-1: Okulumuz hedef kitlesinde bulunan bütün öğrencilerin sosyal, kültürel, ekonomik farklılıklarından ve dezavantajlarından etkilenmeden adil şartlarda en iyi eğitimi alması konusunda eğitime ve öğretime erişimi sağlamak.

Stratejik Hedef 1,1: Plan dönemi sonuna kadar tüm öğrenciler ve özellikle 1. sınıf kademesinde öğrenci devamsızlıklarının asgari seviyeye indirilmesini; özel eğitim ihtiyacı olan öğrencilerin özel eğitime erişim oranının artırılmasını; öğrenciler ile ilgili velilere gerçekçi ve sık geri dönütler vererek, okul-veli etkileşiminin artırılmasını ve yetenekli öğrencilerin tespit edilerek özel yeteneklerini geliştirebilecekleri ortamlar sağlamak.

Bu stratejik hedefe ait performans göstergeleri aşağıdaki tabloda verilmiştir.

4.3 Performans Göstergeleri

Tablo 25 Eğitim ve Öğretime Erişimin Artırılması İçin Performans Göstergeleri

No	PERFORMANS GÖSTERGESİ	Mevcut	HEDEF				
		2023	2024	2025	2026	2027	2028
PG.1.1.a	Özel eğitime ihtiyaç duyan bireylerin kendilerine uygun eğitime erişim oranı (%)	100	100	100	100	100	100
PG.1.1.b	Öğrencilerle ilgili velilere yapılan geri bildirim sayısı oranı(%)	20	25	25	25	30	30
PG.1.1.c	Bir eğitim öğretim döneminde 20 üzeri devamsızlık yapan öğrenci oranı(%)	0,9	0,5	0,3	0,1	-	-
PG.1.1.d	Tespit edilen özel yetenekli öğrenci oranı(%)	2	3	3	3	4	4

TEMA 2: EĞİTİM ÖĞRETİMDE KALİTE

Stratejik Amaç 2:

Okulumuzda eğitim öğretim gören öğrencilere okulumuzun mevcut imkânlarını en iyi şekilde kullanarak 21. yy becerilerini kazandırmak.

Stratejik Hedef 2.1. Okulumuzda eğitim öğretim gören öğrencilerimizin, velileri de sürece dahil eden bir yönetim anlayışı ile bedensel, ruhsal, zihinsel ve sosyal gelişimlerine yönelik faaliyetlere yüksek katılım oranı ile çok yönlü gelişimlerini sağlamak.

Tablo 26 Eğitim Öğretimde Kalite Performans Göstergeleri

No	PERFORMANS GÖSTERGESİ	MEVCUT	HEDEF				
		2023	2024	2025	2026	2027	2028
PG.2.1.a	Öğrenci başına okunan kitap sayısı	20	25	30	30	35	35
PG.2.1.b	Eğitim öğretim sürecinde yapılan kültürel, sanatsal ve sportif etkinliklerin sayısı	10	12	15	20	20	25
PG.2.1.c.	Öğrencilerin sosyal etkinlik faaliyetleri (uzman konuk, gezi, yazar etkinliği vb.) katılım sayısı	5	7	8	10	10	10
PG.2.1.d	Okul sağlığı ve hijyen eğitimi konusunda eğitim alan öğrenci sayısı	350	444	444	444	444	444
PG.2.1.e	Rehberlik faaliyetleri sayısı	12	18	20	20	21	22

Özgüvene sahip ve nitelikli bireylerin yetiştirilmesine imkân sağlayacak kaliteli bir eğitim sisteminin verimli bir şekilde uygulanabilmesi için, bireylerin bedensel, duygusal ve zihinsel gelişimleri desteklenerek ilgi ve yetenekleri doğrultusunda potansiyelleri açığa çıkarılmalı ve etkin bir şekilde kullanılarak akademik alanda başarılı olmaları sağlanmalıdır.

TEMA 3- KURUMSAL KAPASİTENİN GELİŞTİRİLMESİ

Kurumsal Kapasiteyi Geliştirme: Kurumsallaşmanın geliştirilmesi adına kurumun beşerî, fiziki ve mali altyapı süreçlerini tamamlama, yönetim ve organizasyon süreçlerini geliştirme, enformasyon teknolojilerinin kullanımını artırma süreçlerine bütünsel bir yaklaşımdır.

Stratejik Amaç-3: Mevcut personelin tecrübe ve yeterlilikleri dikkate alınarak, iş analizleri ve iş tanımları dâhilinde yapılacak etkin insan kaynağı planlaması ve enformasyon teknolojileri desteğiyle beşerî, fiziki ve teknolojik yapıyı en verimli şekilde kullanarak kurumsal kapasiteyi geliştirmek.

Stratejik Hedef 3.1: İşlevsel bir insan kaynakları planlamasında, kurumumuzda görev yapan yönetici ve her kademede görev yapan personelin iş tanımları dâhilinde mesleki yeterliliğini ve çalışma motivasyonlarını artırmak.

Bu stratejik hedefe ait performans göstergeleri aşağıdaki tabloda verilmiştir.

Tablo 27 Kurumsal Kapasitenin Geliştirilmesine Yönelik Performans Göstergeleri

No	PERFORMANS GÖSTERGESİ	MEVCUT	HEDEF				
		2023	2024	2025	2026	2027	2028
PG.3.1.a	Personel başına yıllık hizmet içi eğitim süresi (saat)	12	14	16	18	18	20
PG.3.1.b	Sanatsal ve sportif faaliyetlere katılan öğretmen sayısı	7	12	15	15	15	15
PG.3.1.c.	Lisansüstü eğitimi tamamlayan personel sayısı	7	8	9	9	9	9
PG.3.1.d	Ulusal/Uluslararası projelerde görev alan öğretmen sayısı (%)	2	8	10	10	10	10

4.4 Stratejilerin Belirlenmesi

Tablo 28 Amaç, Hedef, Gösterge ve Stratejilere İlişkin Kart Şablonu

Amaç 1	Okulumuz hedef kitlesinde bulunan bütün öğrencilerin sosyal, kültürel, ekonomik, farklılıklarından ve dezavantajlarından etkilenmeden adil şartlarda en iyi eğitimi alması konusunda eğitime ve öğretime erişimi sağlamak
Hedef 1.1	Plan dönemi sonuna kadar tüm öğrenciler ve özellikle 1. sınıf kademesinde öğrenci devamsızlıklarının asgari seviyeye indirilmesini; özel eğitim ihtiyacı olan öğrencilerin özel eğitime erişim oranının artırılmasını; öğrenciler ile ilgili velilere gerçekçi ve sık geri dönütler vererek, okul-veli etkileşiminin artırılmasını ve yetenekli öğrencilerin tespit edilerek özel yeteneklerini geliştirebilecekleri ortamlar sağlamak.

Performans Göstergeleri	Hedefe Etkisi*	Başlangıç Değeri**	1. Yıl	2. Yıl	3. Yıl	4. Yıl	5. Yıl
PG 1.1.1	20	100	100	100	100	100	100
PG 1.1.2	30	20	25	25	25	30	30
PG 1.1.3	30	0,9	0,5	0,3	0,1	-	-
PG 1.1.4	20	2	3	3	3	4	4
Koordinatör Birim	Okul İdaresi						
İş birliği Yapılacak Birimler	İl ve İlçe Milli Eğitim Müdürlükleri Muhtarlık						
Riskler	Göç oranının artması Yabancı uyruklu öğrencilerin sayısının artması Öğrencilerin okula devamının sağlanması hususunda okul-aile iş birliğinin yetersiz kalması						
Stratejiler	S.1.1 Özel eğitime ihtiyacı olan öğrenciler rehberlik servisine yönlendirilecektir. S.1.2 Eğitimde okul aile iş birliği, farkındalık geliştirme, bilgilendirme çalışmaları yapılacaktır. S.1.3 Devamsızlık yapan öğrencilerin velileri bilgilendirilerek e-okul sistemine günlük olarak işlenecektir. S.1.4 E-okul veli bilgilendirme sistemleri üzerinden velilerin öğrencilerin devamsızlığı, not durumu vb. bilgileri takip etmeleri sağlanacaktır. S.1.5 Özel yetenekli öğrencilerin tespit edilmesi ve yeteneklerin geliştirilmesine yönelik çalışmalar yapılacaktır.						
Maliyet Tahmini	3.000 TL						
Tespitler	Okulumuzun, çevrelerinde bulunan ve öğrencilerin gelişimlerine katkı sunabilecek kurum ve kuruluşlarla yeterince etkileşim içinde olmaması Ailelerin okula devamın önemi hakkında yeterince bilgi sahibi olmamaları						
İhtiyaçlar	Okul aile iş birliğinin artırılması Diğer kuruluşlarla olan iş birliğinin artırılması						

Amaç 2	Okulumuzda eğitim öğretim gören öğrencilere okulumuzun mevcut imkanlarını en iyi şekilde kullanarak 21.yy becerilerini kazandırmak
Hedef 2.1	Okulumuzda eğitim öğretim gören öğrencilerimizin, velilerini de sürece dahil eden bir yönetim anlayışı ile bedensel, ruhsal, zihinsel ve sosyal gelişimlerine yönelik faaliyetlere yüksek katılım oranı ile çok yönlü gelişimlerini sağlamak

Performans Göstergeleri	Hedefe	Başlangıç					
	Etkisi*	Değeri**	1. Yıl	2. Yıl	3. Yıl	4. Yıl	5. Yıl
PG 2.1.1	20	20	25	30	30	35	35
PG 2.1.2	20	10	12	15	20	20	25
PG 2.1.3	20	5	7	8	10	10	10
PG 2.1.4	20	350	444	444	444	444	444
PG 2.1.5	20	12	18	20	20	21	22
Koordinatör Birim	Okul İdaresi						
İş birliği Yapılacak Birimler	Gençlik ve Spor Bakanlığı İl ve İlçe Milli Eğitim Müdürlükleri Üniversiteler						
Riskler	Okul dışı sosyal etkinliklere öğrenci katılımında güvenlik riskinin var olması Faaliyetlerde sürekliliğin sağlanamaması Mali kaynakların yetersiz kalması Sosyal etkinliklerin uygulanmasına yönelik zorluklar						
Stratejiler	S 2.1 Eğitim öğretim sürecinde bilimsel, sanatsal, sportif ve kültürel faaliyetlere öğrenci katılımına arttırmak için öğrenciler teşvik edilecek, bu konularla ilgili etkinlikler düzenlenecektir. S 2.2 Kitap okuyan öğrencilere çeşitli ödüllendirmeler yapılacaktır. S 2.3 Öğrencilerin eğitimde bilgi ve iletişim teknolojilerini kullanmalarına fırsatlar yaratılacaktır. S 2.4 Öğrencilerin bilimsel, kültürel, sanatsal, sportif ve toplumsal hizmet etkinliklerine katılımını artırmak amacıyla çok yönlü destekleme ve izleme değerlendirme mekanizmaları geliştirilerek, çocukların sağlıklı yaşam becerileri ve alışkanlıklar edinmeleri için sağlıklı beslenme ve fiziksel aktivitelerine yönelik çalışmalar yürütülecektir. S2.5 Öğrencilerin insan, şehir, kültür ve medeniyet arasındaki ilişkiyi kavrayarak kendi yaşadığı şehri yakından tanıması, imkân ve özelliklerini öğrenerek mekân ve zaman ilişkisi bağlamında keşfetmesi, şehrinin soyut ve somut kültürel mirasını, değerlerini bilmesi ve koruması için okul içi ve okul dışı etkinlikler yapılacaktır.						
Maliyet Tahmini	10.000 TL						
Tespitler	Ailelerin akademik kaygı sebebiyle öğrencileri sosyal ve kültürel etkinliklere daha az göndermeleri						
İhtiyaçlar	Öğrencilerin sosyal, sportif, kültürel açıdan fırsat eşitliği temelinde desteklenme ihtiyacı Öğrencileri sosyal, sportif, kültürel faaliyetlere yönlendirecek teşvik mekanizmalarının güçlendirilmesi						

Amaç 3	Mevcut personelin tecrübe ve yeterlilikleri dikkate alınarak, iş analizleri ve iş tanımları dâhilinde yapılacak etkin insan kaynağı planlaması ve enformasyon teknolojileri desteğiyle beşerî, fiziki ve teknolojik yapıyı en verimli şekilde kullanarak kurumsal kapasiteyi geliştirmek.
Hedef 3.1	İşlevsel bir insan kaynakları planlamasında, kurumumuzda görev yapan yönetici ve her kademede görev yapan personelin iş tanımları dâhilinde mesleki yeterliliğini ve çalışma motivasyonlarını artırmak.

Performans Göstergeleri	Hedefe Etkisi*	Başlangıç Değeri**	1. Yıl	2. Yıl	3. Yıl	4. Yıl	5. Yıl
PG 3.1.1	40	12	14	16	18	18	20
PG 3.1.2	30	7	12	15	15	15	15
PG 3.1.3	10	7	8	9	9	9	9
PG 3.1.4	20	2	8	8	10	10	10
Koordinatör Birim	Okul İdaresi						
İş birliği Yapılacak Birimler	İl ve İlçe Milli Eğitim Müdürlükleri Üniversiteler						
Riskler	Yabancı dil yetersizliği Uluslararası politik gelişmeler ve ekonomik göstergelerin olumsuz etkisi Üniversite ders saatleri ile okul ders saatlerinin çakışması						
Stratejiler	S3.1 eTwinning portalında yürütülen proje sayılarını artırmak yoluyla Erasmus+ projelerine teşvik etmek ve katılımın artmasını sağlamak. S3.2 Stratejik planlama ve projelerle ilgili ihtiyaç duyulan alanlarda hizmet içi eğitimler düzenlenecektir. S3.3 Öğretmenlerimizin mesleki gelişimlerini sürekli desteklemek üzere üniversitelerle ve STK'lerle yüz yüze, örgün ve/veya uzaktan eğitim iş birlikleri hayata geçirilerek eğitimler düzenlenecektir. S3.4 Öğretmenlerin motivasyonunu artırmak için sosyal, kültürel ve sportif etkinlikler düzenlenecek.						
Maliyet Tahmini	20.000 TL						
Tespitler	Yabancı dil kullanılması gerektiren faaliyetler için öğretmenlerin yabancı dilinin yetersiz olması. Eğitim ortamlarının öğretmenlerin sosyal, sportif ve kültürel ihtiyaçlarını karşılamakta yetersiz olması. Projelerin yürütülebilmesi için finans kaynağının yeterli olmaması.						
İhtiyaçlar	Üniversitelerle iş birliğine girerek öğretmenlerin yabancı dil düzeylerini artırmak. Mesleki gelişimde, yerel ihtiyaçlara duyarlı ve okul bağlamıyla uyumlu yeni yaklaşımlar olarak tanımlanan mesleki gelişim toplulukları, okul temelli mesleki gelişim ve öğretmen- yönetici hareketlilik programlarının yaygınlaştırılması ve öğretmenlerin bu faaliyetlere erişilebilirliğinin artırılması İhtiyaç duyulan alanlarda öğretmen ve yöneticilere üniversiteler aracılığıyla mesleki gelişim eğitimlerinin verilmesi.						

4.5 Maliyetlendirme

Okulumuzun 2024-2028 Stratejik Planı'nın maliyetlendirilmesi sürecindeki temel gaye; stratejik amaç, hedef ve stratejilerin gerektirdiği maliyetlerin ortaya yaklaşık olarak konulmasıdır.

Okulumuzun stratejik planında üç amaç ve üç hedef bulunmaktadır. Söz konusu amaç ve hedeflere ilişkin beş yıllık tahmini bütçe dağılımları Tablo 29'da gösterilmiştir.

Tablo 29 Tahmini Maliyet Tablosu

	2024	2025	2026	2027	2028	Toplam Maliyet
Amaç 1	3000	4500	5500	7500	10000	30500
Hedef 1.1	3000	4500	5500	7500	10000	30500
Amaç 2	10000	12000	15000	17000	20000	74000
Hedef 2.1	10000	12000	15000	17000	20000	74000
Amaç 3	20000	22000	25000	27000	30000	124000
Hedef 3.1	20000	22000	25000	27000	30000	124000
Genel Yönetim Giderleri						
TOPLAM	33000	38500	45500	51500	60000	228500

5. İZLEME VE DEĞERLENDİRME

Stratejik planlar, kuruluşların mevcut durumlarını inceleme, okul kaynaklarını etkili, ekonomik ve verimli kullanma, eğitim programları, ilgili mevzuat ve benimsedikleri temel ilkeler çerçevesinde geleceğe ilişkin misyon ve vizyonların oluşturma, stratejik amaçlar ve ölçülebilir hedefler saptama, performanslarını önceden belirlenmiş olan göstergeler doğrultusunda ölçme ve bu süreci izleme ve değerlendirmesini yapmak amacı ile yapılmaktadır.

Bu kapsamda Şehit Albay İbrahim Karaoğlanoğlu İlkokulu 2024-2028 Stratejik Planının uygulanmaya başlanması ile birlikte varlık sebebimiz olan misyonumuzun, vizyonumuzun ve temel ilkelerimizin MEB'nin ilgili mevzuat ve temel ilkeleri doğrultusunda eğitim-öğretimin iş ve işleyişinin verimli hale getirilmesi, nitelikli eğitim koşullarının oluşturulması, öğrenci-veli-öğretmen memnuniyetinin artırılması üzerine çalışmalar yapılacak ve yürütülecek çalışmaları izleme süreci başlayacaktır.

Stratejik Planın uygulanmasında planda yer alan amaç ve hedeflere ulaşabilmek ve çalışmaların izleme ve değerlendirmesini yapabilmek için stratejik plan izleme ve değerlendirme görevi "Stratejik Planlama Üst Kurulu'na verilmiştir.

Performans göstergeleri ile ilgili eylemlerin belirlendiği ve hedeflendiği şekilde gerçekleştirilip gerçekleştirilmediğini ve beklenen çıktıların alınıp alınmadığını ortaya koymak amacı ile okulumuz stratejik planı izleme ve değerlendirme çalışmaları, 5 yıllık stratejik planın izlenmesi ve 1 yıllık gelişim planının izlenmesi olarak iki aşamada gerçekleşecektir. Stratejik amaçlar, hedefler, stratejiler ve mevcut durum hakkında bilgileri içeren raporlar stratejik plan ekibi tarafından hazırlanacaktır.

Yılın tamamını kapsayan ikinci izleme sürecinde; stratejik planlama ekibi tarafından ilgili birimlerden yılsonu gerçekleştirme durumlarına ait veriler toplanarak analiz edilecektir. Yılsonu gerçekleştirme durumları, varsa gösterge hedeflerinden sapmalar ve bunların nedenleri okul müdürü başkanlığında ilgili birimler tarafından değerlendirilerek gerekli tedbirlerin alınması sağlanacaktır. Ayrıca, stratejik planın yıllık izleme ve değerlendirme raporu hazırlanarak paydaşlar ile paylaşılacaktır.

Şehit Albay İbrahim Karaoğlanoğlu İlkokulu performansı; "Stratejik amaç ve hedeflerine, belirlenen performans göstergelerine ne kadar ulaşıldığı, performansın sürekli izlenmesi ve gerekli iyileştirmelerin gerçekleştirilmesi aktivitelerinin bir bütün halinde ele alınma durumu, faaliyetlerin ne kadar iyi yapıldığı, yapılan işlerin belirlenen amaçlara ve okulun performansına katkısı, hedef ve stratejilere uygunluğu, kurumda yaşanan gelişmeler hangi yöne doğru gidiyor, temel ilkelere herhangi bir sapma var mı?" gibi temel sorulara cevap verebilecek şekilde ölçülecektir.

6. TABLO/ŞEKİL/GRAFİKLER/EKLER:

EK-1 Paydaş Sınıflandırma Matrisi

PAYDAŞLAR	İÇ	DIŞ	YARARLANICI		
	PAYDAŞLAR	PAYDAŞLAR	Stratejik ortak	Tedarikçi	Müşteri, kitle, hedef
	Çalışanlar, Birimler	Temel ortak			
Millî Eğitim Bakanlığı		<input type="checkbox"/>			
Valilik		<input type="checkbox"/>			
Millî Eğitim Müdürlüğü Çalışanları		<input type="checkbox"/>			
İlçe Millî Eğitim Müdürlükleri		<input type="checkbox"/>			
Okullar ve Bağlı Kurumlar		<input type="checkbox"/>			
Öğretmenler ve Diğer Çalışanlar	<input type="checkbox"/>				
Öğrenciler ve Veliler	<input type="checkbox"/>				
Okul Aile Birliği	<input type="checkbox"/>				
Üniversite		<input type="checkbox"/>			
Özel İdare		<input type="checkbox"/>			
Belediyeler		<input type="checkbox"/>			
Güvenlik Güçleri (Emniyet, Jandarma)		<input type="checkbox"/>			
Bayındırlık ve İskân Müdürlüğü					
Sosyal Hizmetler Müdürlüğü		<input type="checkbox"/>			
Gençlik ve Spor Müdürlüğü		<input type="checkbox"/>			
Muhtarlık		<input type="checkbox"/>			
İşveren kuruluşlar					
Sivil Toplum Kuruluşları		<input type="checkbox"/>			
Turizm Uygulama Otelleri					

: Tamamı O: Bir kısmı

EK -2 Paydaş Önceliklendirme Matrisi

Paydaş	İç Paydaş	Dış Paydaş	Neden Paydaş?	Önceliği
MEB		<input type="checkbox"/>	Bağlı olduğumuz merkezi idare	1
Öğrenciler	<input type="checkbox"/>		Hizmetlerimizden yararlandıkları için	1
Özel İdare		<input type="checkbox"/>	Tedarikçi mahalli idare	1
STK		O	Amaç ve hedeflerimize Ulaşmak iş birliği yapacağımız kurumlar	..

: Tamamı O: Bir kısmı

Ek-3 Yararlanıcı Ürün/Hizmet Matrisi

Ürün/Hizmet	Eğitim-Öğretim (Örgün- Yaygın)	Yatılılık-Bursluluk	Nitelikli İş Gücü	AR-GE, Projeler, Danışmanlık	Altyapı, Donatım Yatırım	Yayın	Rehberlik, Kurs, Sosyal etkinlikler	Mezunlar (Öğrenci)	Ölçme-Değerlendirme
Yararlanıcı (Müşteri)									
Öğrenciler	<input type="checkbox"/>					<input checked="" type="radio"/>	<input type="checkbox"/>		
Veliler							<input type="checkbox"/>		
Üniversiteler				<input checked="" type="radio"/>					
Medya									
Uluslararası kuruluşlar									
Meslek Kuruluşları									
Sağlık kuruluşları			<input checked="" type="radio"/>						
Diğer Kurumlar									<input checked="" type="radio"/>
Özel sektör									

: Tamamı : Bir kısmı

Ek-4 Paydaş Anketleri

ÖĞRENCİ ANKET SONUÇLARI

NO	KONU BAŞLIKLARI	Yüzdeler Oran %				
		Kesinlikle Katılıyorum	Katılıyorum	Kararsızım	Kesinlikle Katılmıyorum	Katılmıyorum
01-	Okulumu seviyorum.	68	33	5,4	0,8	-
02-	Okulumda kendimi güvende hissediyorum.	57,4	34,9	5,4	0,8	1,6
03-	Okulumun içi ve bahçesi temizdir.	41,4	43	10,8	1,6	3,1
04-	Öğretmenim adildir.	82,2	12,4	2,3	-	3,1
05-	Öğretmenim benimle ilgileniyor.	76	20,2	2,3	-	1,6
06-	Yardıma ihtiyacım olursa öğretmenim bana yardım eder.	81,4	16,3	0,8	-	1,6
07-	Öğretmenim derse katılmamı sağlar.	77,5	17,1	1,6	0,8	3,1
08-	Öğretmenim dersleri farklı araçlar kullanarak anlatır.	54,3	34,1	7,8	1,6	2,3
09-	Okulda ders dışı eğlenceli etkinlikler var.	56,6	25,6	12,4	1,6	3,9
10-	Teneffüslerde ihtiyaçlarımı giderebiliyorum.	58,9	28,7	8,5	1,6	2,3
11-	Öğretmenim her gün beni çok çalıştırıyor.	54,3	30,2	7	1,6	7

ÖĞRETMEN ANKETİ SONUÇLARI

NO	KONU BAŞLIKLARI	Yüzdeler Oran %				
		Kesinlikle Katılıyorum	Katılıyorum	Kararsızım	Kesinlikle Katılmıyorum	Katılmıyorum
01	Okulun misyonu ve vizyonunu tam olarak anlıyorum.	70,8	25	4,2	-	-
02	Okulda eğitim ve yönetim kalitesi sürekli olarak gelişiyor.	62,5	37,5	0	-	-
03	Okul temiz ve hijyeniktir.	66,7	20,8	8,3	4,2	-
04	Okul, öğrencilerin ve personelin güvenliğini sağlamak için uygun güvenlik önlemleri alır.	66,7	33,3	-	-	-
05	Okul, yeni kabul edilen öğrencilere uygun desteği sağlar.	66,7	25	4,2	-	4,2
06	Okulumuz mesleki yeterliliğimi geliştirmek için eğitim fırsatları sunuyor.	70,8	29,2	-	-	-
07	Okul yönetimimiz öğretmenleri etkin bir şekilde yönlendirir.	69,6	30,4	-	-	-
08	Okulumuz, öğrencilerin öğrenme ilgisini uyandıracak bir öğrenme ortamı oluşturmuştur.	66,7	33,3	-	-	-
09	Etkili bir öğretmen olmak için ihtiyaç duyduğum kaynaklara erişimim var.	70,8	29,2	-	-	-
10	Bana sunulan kaynakları kullanmak için gerekli eğitime sahibim.	83,3	16,7	-	-	-
11	Okulumuzun, farklı ihtiyaçları olan öğrencileri desteklemek için etkin bir politikası vardır.	62,5	29,2	8,3	-	-
12-	Okulumuz müfredat uygulamasını etkin bir şekilde izler.	79,2	20,8	-	-	-
13-	Okulumuz, velilere uygun etkinlikler düzenlemektedir.	70,8	29,2	-	-	-
14-	Diğer öğretmenlerle iş birliği yaparım.	75	25	-	-	-
15	Okul personeli arasında dostane bir ilişki sürdürülür.	54,2	45,8	-	-	-
16-	Takım ruhumuz ve moralimiz yüksek.	66,7	25	4,2	4,2	-
17-	Okulumuza aidiyet hissediyorum.	62,5	29,2	4,2	4,2	-

VELİ ANKET SONUÇLARI

NO	KONU BAŞLIKLARI	Yüzdeler Oran %				
		Kesinlikle Katılıyorum	Katılıyorum	Kararsızım	Kesinlikle Katılmıyorum	Katılmıyorum
01-	Okulun misyonu ve vizyonunu tam olarak anlıyorum.	31,5	48,8	17,3	0,6	1,9
02-	Okulda eğitim ve yönetim kalitesi sürekli olarak gelişiyor.	27,2	43,8	14,8	3,1	11,1
03-	Okul temiz ve hijyeniktir.	35,8	42,6	14,2	4,3	3,1
04-	Okul, öğrencilerin ve personelin güvenliğini sağlamak için uygun güvenlik önlemleri alır.	48,8	41,4	7,4	0,6	1,9
05-	Okul, yeni kabul edilen öğrencilere uygun desteği sağlar.	29	53,7	14,8	0,6	1,9
06-	Okul, çocuğumun okumaya olan ilgisini geliştirmesine yardımcı olabilir.	45,1	47,5	7,4	-	-
07-	Okul çocuğumun öğrenme ilgisini güçlendiriyor.	42	48,1	8	1,2	0,6
08-	Okul çocuğumun ahlaki gelişimini teşvik edebilir.	29,2	55,3	13	0,6	1,9
09-	Okulda kullanılan değerlendirme yöntemleri çocuğumun gelişimini tüm yönleriyle anlamama yardımcı oluyor.	25,9	56,2	16,7	0,6	0,6
10-	Okul, çocuğumun öğrenme performansı ve gelişimi hakkında beni iyi bilgilendiriyor.	34	48,8	13	1,9	2,5
11-	Okul çocuğuma duygusal rahatsızlık ve öğrenme güçlükleri ile karşılaştığında yeterli desteği ve rehberlik sağlar.	26,5	49,4	19,8	1,2	3,1
12-	Öğretmenlerin benimle iletişim kurma yöntemlerinden memnunum.	50,6	41,4	5,6	1,9	0,6
13-	Herhangi bir problem durumunda müdür endişelerime cevap veriyor.	26,7	41	23,6	4,3	4,3
14-	Okulda, velilerin ihtiyaçlarına uygun eğitim faaliyetleri düzenlenir.	18	46,6	21,1	1,9	12,4
15-	Okul, çocukların gelişimini desteklemek için velilerle iyi bir ilişki kurar.	33,5	48,4	13	1,9	3,1
16-	Okul, aktif veli katılımını teşvik eder.	27,3	55,3	13	1,2	3,1
17-	Okulun veli etkinliklerine aktif olarak katılıyorum.	32,1	48,4	10,7	1,3	7,5
18-	Bir veli olarak okula aidiyet hissediyorum.	20,9	54,4	22,2	0,6	1,9
19-	Çocuğumun ev ödevlerini tamamlamasını sağlarım.	57,5	40,6	1,2	-	0,6
20-	Çocuğumu okumaya teşvik ederim.	69,8	30,2	-	-	-
21-	Çocuğumun her gün okula gitmesini sağlarım.	72,8	27,2	-	-	-
22-	Çocuğumun eğitiminde aktif bir ortağım.	68,5	29	2,5	-	-

OKUL ORTAMINI DEĞERLENDİRME ANKETİ SONUÇLAR

NO	KONU BAŞLIKLARI	Yüzdelik Oran%	
		Evet	Hayır
01-	Öğrencilere çok sert davrandığı için, müdürün odasına girmekten çekinirim.	63	37
02-	Okul müdürü bizlere çok iyi davranıyor, bu da hoşuma gidiyor	88,9	11,1
03-	Müdür bazen sevecen, anlayışlı, bazen de çok kırıncı davranıyor. Nasıl yaklaşacağıma ilişkin karar veremiyorum.	37	63
04-	Müdürümüzün beni azarlamamasına karşın, arkadaşlarıma çok sert davrandığını görüyorum.	3,7	96,3
05-	Okula zamanında gelmediğimizde müdür yardımcısı beni azarlıyor, bana geç kâğıdı vermekte zorluk çıkarıyor.	14,8	85,2
06-	Üstüme, başıma o kadar çok karışılmasını istemiyorum.	59,3	40,7
07-	Okulda hasta olduğumda veya bir arkadaşım hastalandığında sevk ya da izin kâğıdı almak çok zor oluyor.	18,5	81,5
08-	Müdür yardımcısıyla konuşmaya gittiğimde veya beni kendisi çağırdığında beni hiç dinlemiyor, kendisi bildiğini okuyor.	7,4	92,6
09-	Okul katı kurallarla yönetiliyor, bundan rahatsız oluyorum.	18,5	81,5
10-	Bu okulda öğrencilerin istekleri hiç dikkate alınmıyor.	29,6	70,4
11-	Bir konuyu bilmediğimde bazı öğretmenler beni azarlıyor.	14,8	85,2
12-	Bazı öğretmenler sınıfta hoş olmayan sözler söylüyorlar.	7,4	92,6
13-	Öğretmenlerin hepsi arkadaş gibi davranıyorlar, sınıfta kendimi çok rahat ve değer verilen bir insan olarak görüyorum.	85,2	14,8
14-	Öğretmenlerin katı olmaları, bağırıp çağırılmaları gerekiyor. Ben bunu istiyorum.	7,4	92,6
15-	Okul kütüphanesinden yeterince yararlanıyorum	88,9	11,1
16-	Okulumuzdaki rehber öğretmeni tanımıyorum.	11,1	88,9
17-	Rehberlik servisine girdiğimde okuldaki farklı bir odaya girdiğimi hissediyorum.	42,3	57,7
18-	İhtiyacım olduğunda rehber öğretmeni bulabiliyorum.	96,3	3,7
19-	Rehber öğretmene ihtiyacım olduğu zaman rehberlik servisine girmekten çekiniyorum	25,9	74,1
20-	Rehber öğretmene ihtiyacım olduğunda ondan yardım alabileceğimi düşünüyorum.	96,3	3,7
21-	Ailen ve kendinle ilgili özel konuları rehber öğretmen ile paylaşıyor musun?	25,9	74,1
22-	Ders çalışma yöntemlerini biliyor musun?	92,6	7,4
23-	Rehberlik dersinde etkinlikleri işliyor musunuz?	88,9	11,1
24-	Hizmetliler öğrencilerle kaba konuşuyorlar.	7,4	92,6
25-	Hizmetliler bazı temizlik işlerini bana yaptırıyorlar.	0	100
26-	Okula geldiğimde okulun bölümlerini kirli görüyorum.	25,9	74,1
27-	Sizce okulumuzda yeterince sosyal, sportif ve kültürel faaliyetler yapılıyor mu?	55,6	44,4
MEMNUNİYET ORANI		78,69	

EK-5 Örnek Hedef Kartı:

TEMA: EĞİTİM ÖĞRETİME ERİŞİM	
Okul/Kurum Türü: İLKOKUL	
Amaç	A.1 Okulumuz hedef kitlesinde bulunan bütün öğrencilerin sosyal, kültürel, ekonomik farklılıklarından ve dezavantajlarından etkilenmeden adil şartlarda en iyi eğitimi alması konusunda eğitime ve öğretime erişimi sağlamak.
Hedef	H.1 Plan dönemi sonuna kadar tüm öğrenciler ve özellikle 1. sınıf kademesinde öğrenci devamsızlıklarının asgari seviyeye indirilmesini; özel eğitim ihtiyacı olan öğrencilerin özel eğitime erişim oranının artırılmasını; öğrenciler ile ilgili velilere gerçekçi ve sık geri dönütler vererek, okul-veli etkileşiminin artırılmasını ve yetenekli öğrencilerin tespit edilerek özel yeteneklerini geliştirebilecekleri ortamlar sağlamak.
Performans Göstergeleri	PG 1.1 Özel eğitime ihtiyaç duyan bireylerin kendilerine uygun eğitime erişim oranı PG 1.2 Öğrencilerle ilgili velilere yapılan geri bildirim sayısı oranı PG 1.3 Bir eğitim öğretim döneminde 20 üzeri devamsızlık yapan öğrenci oranı PG 1.4 Tespit edilen özel yetenekli öğrenci oranı
Stratejiler	S.1.1 Özel eğitime ihtiyacı olan öğrenciler rehberlik servisine yönlendirilecektir. S.1.2 Eğitimde okul-aile iş birliği, farkındalık geliştirme, bilgilendirme çalışmaları yapılacaktır. S.1.3 Devamsızlık yapan öğrencilerin velileri bilgilendirilerek e okul sistemine günlük olarak işlenecektir. S.1.4 E-okul veli bilgilendirme sistemleri üzerinden velilerin öğrencilerin devamsızlığı, not durumu vb. bilgileri takip etmeleri sağlanacaktır. S.1.5 Özel yetenekli öğrencilerin tespit edilmesi ve yeteneklerinin geliştirilmesine yönelik çalışmalar yapılacaktır.

TEMA: EĞİTİM ÖĞRETİMDE KALİTE	
Okul/Kurum Türü: İLKOKUL	
Amaç	A Okulumuzda eğitim öğretim gören öğrencilere okulumuzun mevcut imkânlarını en iyi şekilde kullanılarak 21. yy. becerilerini kazandırmak.
Hedef	H.1 Okulumuzda eğitim öğretim gören öğrencilerimizin, velileri de sürece dahil eden bir yönetim anlayışı ile bedensel, ruhsal, zihinsel ve sosyal gelişimlerine yönelik faaliyetlere yüksek katılım oranı ile çok yönlü gelişimlerini sağlamak.
Performans Göstergeleri	PG 2.1 Öğrenci başına okunan kitap sayısı PG 2.2 Eğitim öğretim sürecinde yapılan sanatsal, kültürel ve sportif etkinliklerin sayısı PG 2.3 Öğrencilerin sosyal etkinlik faaliyetleri (uzman konuk, gezi, yazar etkinliği vb.) katılım sayısı PG 2.4 Okul sağlığı ve hijyen eğitimi konusunda eğitim alan öğrenci sayısı PG 2.5 Rehberlik faaliyetleri sayısı
Stratejiler	S.2.1 Eğitim öğretim sürecinde bilimsel, sanatsal, sportif ve kültürel faaliyetlere öğrenci katılımını artırmak için öğrenciler teşvik edilecek, bu konularla ilgili etkinlikler düzenlenecektir. S.2.2 Kitap okuyan öğrencilere çeşitli ödüllendirmeler yapılacaktır. S.2.3 Öğrencilerin eğitimde bilgi ve iletişim teknolojilerini kullanmalarına fırsatlar yaratılacaktır. S.2.4 Öğrencilerin bilimsel, kültürel, sanatsal, sportif ve toplumsal hizmet etkinliklerine katılımını artırmak amacıyla çok yönlü destekleme ve izleme değerlendirme mekanizmaları geliştirilerek, çocukların sağlıklı yaşam becerileri ve alışkanlıklar edinmeleri için sağlıklı beslenme ve fiziksel aktivitelerine yönelik çalışmalar yürütülecektir. S.2.5 Öğrencilerin insan, şehir, kültür ve medeniyet arasındaki ilişkiyi kavrayarak kendi yaşadığı şehri yakından tanıması, imkân ve özelliklerini öğrenerek mekân ve zaman ilişkisi bağlamında keşfetmesi, şehrinin soyut ve somut kültürel mirasını, değerlerini bilmesi ve koruması için okul içi ve okul dışı etkinlikler yapılacaktır.

TEMA: EĞİTİM ÖĞRETİME ERİŞİM	
Okul/Kurum türü: İLKOKUL	
Amaç	A.1 Okulumuz hedef kitlesinde bulunan bütün öğrencilerin sosyal, kültürel, ekonomik farklılıklarından ve dezavantajlarından etkilenmeden adil şartlarda en iyi eğitimi alması konusunda eğitime ve öğretime erişimi sağlamak.
Hedef	H.1 Plan dönemi sonuna kadar tüm öğrenciler ve özellikle 1. sınıf kademesinde öğrenci devamsızlıklarının asgari seviyeye indirilmesini; özel eğitim ihtiyacı olan öğrencilerin özel eğitime erişim oranının artırılmasını; öğrenciler ile ilgili velilere gerçekçi ve sık geri dönütler vererek, okul-veli etkileşiminin artırılmasını ve yetenekli öğrencilerin tespit edilerek özel yeteneklerini geliştirebilecekleri ortamlar sağlamak.
Performans Göstergeleri	PG 1.1 Özel eğitime ihtiyaç duyan bireylerin kendilerine uygun eğitime erişim oranı PG 1.2 Öğrencilerle ilgili velilere yapılan geri bildirim sayısı oranı PG 1.3 Bir eğitim öğretim döneminde 20 üzeri devamsızlık yapan öğrenci oranı PG 1.4 Tespit edilen özel yetenekli öğrenci oranı
Stratejiler	S.1.1 Özel eğitime ihtiyacı olan öğrenciler rehberlik servisine yönlendirilecektir. S.1.2 Eğitimde okul-aile iş birliği, farkındalık geliştirme, bilgilendirme çalışmaları yapılacaktır. S.1.3 Devamsızlık yapan öğrencilerin velileri bilgilendirilerek e okul sistemine günlük olarak işlenecektir. S.1.4 E-okul veli bilgilendirme sistemleri üzerinden velilerin öğrencilerin devamsızlığı, not durumu vb. bilgileri takip etmeleri sağlanacaktır. S.1.5 Özel yetenekli öğrencilerin tespit edilmesi ve yeteneklerinin geliştirilmesine yönelik çalışmalar yapılacaktır.



T.C.
ALTINDA KAYMAKAMLI I
İlçe Millî Eğitim Müdürlüğü
Ehit Albay İbrahim Karaoğlu İlkokulu

Sayı : E-78000537-604.01.01-99629146
Konu : 2024?2028 Stratejik Planı.

27.03.2024

ALTINDA İLÇE MİLLÎ EĞİTİM MÜDÜRLÜĞÜ ÜNE

- İlgili : a) Millî Eğitim Bakanlığı 2022/21 sayılı genelgesi
b) Millî Eğitim Bakanlığı Strateji Geliştirme Başkanlığı'nın 14588481-10.06.01-E.16975906 sayılı yazısı
c) 5018 sayılı Kamu Mali Yönetimi ve Kontrol Kanunu (Sürüm 3.1)

Kalkınma planları ve programlarında yer alan politika ve hedefler doğrultusunda, kamu kaynaklarının etkili, ekonomik ve verimli bir şekilde elde edilmesi ve kullanılmasını, hesap verilebilirliği ve saydamlılığı sağlamak üzere kamu mali yönetiminin yapısını ve işleyişini, raporlanmasını ve mali kontrolü düzenlemek amacıyla çıkartılan 5018 sayılı Kamu Mali Yönetimi ve Kontrol Kanunu'nun 9 uncu maddesinde;

“Kamu idareleri; kalkınma planları, programlar, ilgili mevzuat ve benimsedikleri temel ilkeler çerçevesinde geleceğe ilişkin misyon ve vizyonlarını oluşturmak, stratejik amaçlar ve ölçülebilir hedefler saptamak, performanslarını önceden belirlenmiş olan göstergeler doğrultusunda ölçmek ve bu sürecin izleme ve değerlendirilmesini yapmak amacıyla katılımcı yöntemlerle stratejik plan hazırlarlar” denilmektedir.

5018 sayılı Kanunda öngörülen ve stratejik plan hazırlamakla yükümlü kamu idarelerinin ve stratejik planlama sürecine ilişkin takvimin tespiti ile stratejik planların, kalkınma planları ve programlarla ilişkilendirilmesine yönelik usul ve esasların belirlenmesi amacıyla hazırlanan “Kamu idarelerinde Stratejik Planlamaya İlişkin Usul ve Esaslar Hakkında Yönetmelik”in Resmî Gazetede yayımlanmasını müteakiben, Bakanlığımız 2022/21 sayılı genelgesi ile 2024-2028 yıllarına ait stratejik planlama sürecini başlatmıştır.

Millî Eğitim Bakanlığı 2024?2028 Stratejik Planı ile aynı süreçte ve eş zamanlı olarak merkez teşkilatı birimleri ile İl Millî Eğitim Müdürlükleri ve İlçe Millî Eğitim Müdürlükleri de be yıllık stratejik planlarını hazırlayarak uygulamaya koymuştur.

Bakanlığımız Stratejik Planı (2024?2028) ve İl Millî Eğitim Müdürlükleri stratejik planlarının uygulamaya girmesiyle bu planlara uyumlu olarak İlçe Millî Eğitim Müdürlükleri ve okul/kurum Müdürlüklerinin de stratejik plan hazırlamaları uygun görülmüştür.

Stratejik yönetim anlayışının İlçe Millî Eğitim Müdürlüğümüz ve okul/kurumlarımıza yayılması ve bu suretle yönetim uygulamalarımızda yeni bir kültürün oluşturulması amaçlanmaktadır.

Bu belge güvenli elektronik imza ile imzalanmıştır.

Adres : Güneş Evler Mah. Safahat Cad. No:3 Altında /ANKARA

Belge Doğrulama Adresi : <https://www.turkiye.gov.tr/meb-ebys>

Bilgi için: Halil APAYDIN

Telefon No : 0 (312)3489850

Unvan : V.H.K. .

E-Posta: 976742@meb.gov.tr

İnternet Adresi: <http://ibrahimkaraoglanogluilkokulu.meb.k12.tr>

Keşif Adresi : meb@hs01.kep.tr

Faks: _____

Bu evrak güvenli elektronik imza ile imzalanmıştır. <https://evraksorgu.meb.gov.tr> adresinden a83d-07b5-3f61-a513-e186 kodu ile teyit edilebilir.



Makamlarınızca da uygun görüldü ü takdirde, 2024-2028 yıllarını kapsayan ehit Albay brahim Karao lano lu lkokulu Stratejik Planı'nın uygulamaya konulmasını olurlarınıza arz ederim.

Fatma HALLAÇLI
Okul Müdürü

Uygun görü le arz ederim.
Gökhan ÖZDEM R
Müdür a.
ube Müdürü

OLUR

Hasan YILDIRIM
Kaymakam a.
lçe Milli E itim Müdürü

Bu belge güvenli elektronik imza ile imzalanmı tr.

Adres : Güne evler Mah. Safahat Cad. No:3 Altında /ANKARA

Belge Do rulama Adresi : <https://www.turkiye.gov.tr/meb-ebys>

Telefon No : 0 (312)3489850

Bilgi için: Halil APAYDIN

Unvan : V.H.K. .

E-Posta: 976742@meb.gov.tr

Internet Adresi: <http://ibrahimkaraoglanoglulilkkokulu.meb.k12.tr>

Kep Adresi : meb@hs01.kep.tr

Faks: _____

Bu evrak güvenli elektronik imza ile imzalanmı tr. <https://evraksorgu.meb.gov.tr> adresinden a83d-07b5-3f61-a513-e186 kodu ile teyit edilebilir.

